



## Инструкция за монтаж

Quality, Design and Innovation



[home.liebherr.com/fridge-manuals](http://home.liebherr.com/fridge-manuals)



# LIEBHERR

## Съдържание

1	Общи указания за безопасност.....	2
2	Условия за поставяне.....	2
2.1	Помещение.....	2
2.2	Интегриране на уреда във вградена кухня.....	3
2.3	Поставяне на няколко уреда.....	3
2.4	Електрическо свързване.....	4
3	Монтажни размери.....	4
4	Изисквания за вентилация.....	4
5	Транспортиране на уреда.....	4
6	Транспортиране на уреда.....	4
7	Разопаковане на уреда.....	4
8	Монтаж на детайли за отстояние от стената..	4
9	Поставяне на уреда.....	5
10	Нивелиране на уреда.....	5
11	След поставянето.....	5
12	Поставяне на уреда.....	5
12.1	След поставянето.....	5
13	Изхвърляне на опаковката.....	6
14	Пояснение на използваните символи.....	6
15	Промяна посоката на отваряне на вратата.....	7
15.1	Сваляне на затварящия демпфер.....	7
15.2	Сваляне на вратата.....	8
15.3	Обръщане на вратата на хладилната камера*.....	9
15.4	Преместване на горните лагерни детайли.....	9
15.5	Преместване на долните лагерни детайли.....	10
15.6	Преместване на дръжките*.....	11
15.7	Монтаж на вратата.....	11
15.8	Регулиране на вратата.....	12
15.9	Монтаж на затварящия демпфер.....	12
16	Свързване към водопровода*.....	13
17	Свързване на водното съединение*.....	13
18	Свързване на уреда.....	14

Производителят постоянно работи над усъвършенстването на всички типове и модели. Молим за Вашето разбиране, че си запазваме правото на промени във формата, обзавеждането и техниката.




За да опознаете всички предимства на Вашия нов уред, прочетете внимателно указанията в настоящото ръководство.

Тази инструкция е валидна за множество модели, поради което са възможни отклонения. Разделите, които се отнасят само за определени уреди, са обозначени със звездичка (\*).

Указанията за действие са обозначени с ►, резултатите от действието с ▷.

## 1 Общи указания за безопасност

- Контактът трябва да бъде лесно достъпен, за да може при авария уредът бързо да се изключи от мрежата. Той трябва да се намира извън зоната на задната страна на уреда.

	ОПАСНОСТ	обозначава непосредствено опасна ситуация, която ще причини смърт или тежки телесни наранявания, ако не бъде избягната.
	ПРЕДУПРЕЖДЕНИЕ	обозначава опасна ситуация, която може да причини смърт или тежки телесни наранявания, ако не бъде избягната.
	ВНИМАНИЕ	обозначава опасна ситуация, която може да причини леки или средни телесни наранявания, ако не бъде избягната.
	ВНИМАНИЕ	обозначава опасна ситуация, която може да има за следствие материални щети, ако не се избегне.
	Указание	обозначава полезни указания и съвети.

## 2 Условия за поставяне



### ПРЕДУПРЕЖДЕНИЕ

Опасност от пожар поради влага!

Когато токопренасящи части или захранващия проводник се навлажняват, може да се стигне до късо съединение.

- Уредът е разработен за използване в затворени помещения. Уредът да не се ползва на открито или в зони с влага или водни пръски.

Употреба по предназначение

- Поставяйте и използвайте уреда единствено в затворени помещения.

### 2.1 Помещение



### ПРЕДУПРЕЖДЕНИЕ

Излизащ хладилен агент и масло!

Пожар. Използваният хладилен агент е безвреден за околната среда, но лесно запалим. Съдържащото се масло също е лесно запалимо. Излизащи хладилен агент и масло могат да се възпламенят при съответно по-висока концентрация и в контакт с външен източник на топлина.

- Пазете от повреди тръбите на охлаждащия кръг и компресора.

- Когато уредът се постави в много влажна среда, върху външната страна на уреда може да кондензира вода. Грижете се постоянно да има добра вентилация на мястото на поставяне.
- Колкото повече охлаждащо вещество има в уреда, толкова по-голямо трябва да бъде помещението, в което се намира уредът. В прекалено малки помещения при теч може да се образува запалима смес от газ и въздух. За 8 g охлаждащо вещество помещението за поставяне трябва да бъде май-малко с размери 1 m<sup>3</sup>. Информация за съдържащото се охлаждащо вещество има на идентификационната табелка във вътрешността на уреда.

## 2.1.1 Основа в помещението

- Подът на мястото на поставяне на уреда трябва да бъде хоризонтален и равен.
- Основата на уреда трябва да е на същата височина като на околния под.

## 2.1.2 Позициониране в помещението

- Не поставяйте уреда в зони с директно слънчево лъчение, близо до печки, радиатори и подобни.
- Поставяйте уреда със задната страна към стената, а при използване на приложените разпънки за стена (виж по-долу) - винаги заедно с тях директно към стената.

## 2.2 Интегриране на уреда във вградена кухня

Уредът може да е обграден с кухненски шкафове.

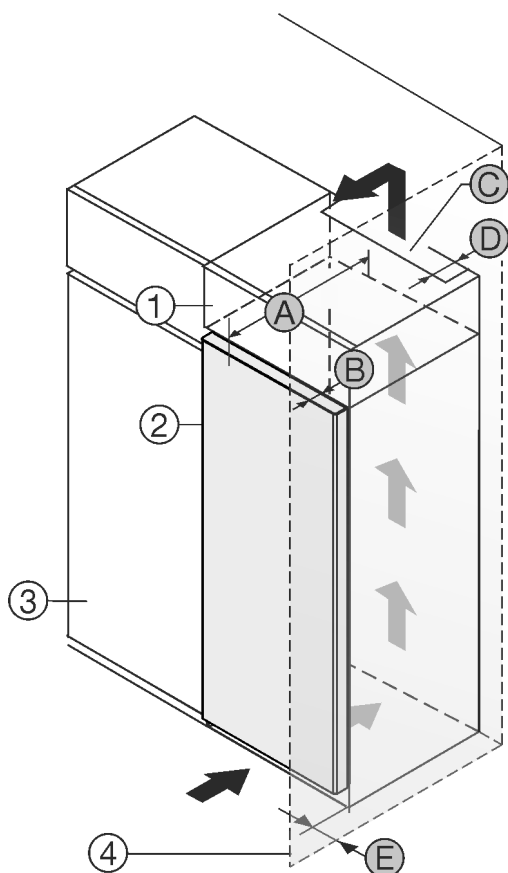


Fig. 1

- (1) Шкаф-пристройка\*  
 (2) Уред\*  
 (3) Кухненски шкаф\*  
 (4) Стена\*  
 (A) Дълбочина на уреда\*  
 (B) Дълбочина на вратата\*  
 (C) Вентилационно напречно сечение\*  
 (D) Разстояние до гърба на уреда\*  
 (E) Разстояние до страната на уреда\*

A [mm]*	B [mm]*	C [cm <sup>2</sup> ]*	D [mm]*	E [mm]*
675 x	75	най-малко300	най-малко50	най-малко40

Поставете уреда непосредствено до кухненския шкаф Fig. 1 (3).\*

Поставете уреда с разстояние от 5 cm между уреда и кухненския шкаф Fig. 1 (3).\*

От задната страна на шкафа-пристройка трябва да има вентилационен отвор с дълбочина Fig. 1 (D) по цялата ширина на шкафа-пристройка.\*

Под тавана на помещението трябва да е спазено сечението за вентилация Fig. 1 (C).\*

Когато уредът се поставя с пантите до стена Fig. 1 (4), разстоянието между уреда и стената трябва да е поне 40mm. Това отговаря на разстоянието, с което дръжките стърчат при отворена врата.\*

### Указание

През сервизната служба можете да се снабдите с комплект за ограничаване на ъгъла на отваряне на вратата до 90° при уреди с плавно затваряне.

Уверете се, че са спазени следните условия:

- Размерите на нишата са спазени .
- Изискванията за вентилация са спазени (виж 4 Изисквания за вентилация) .

## 2.3 Поставяне на няколко уреда

### ВНИМАНИЕ

Опасност от увреждане от кондензирана вода!

- Не поставяйте уреда директно до друг хладилник/фризер .

Уредите са проектирани за различни начини на поставяне. Комбинирайте уреди само тогава, когато уредите са разработени за тази цел. Следната таблица показва възможните начини на поставяне в зависимост от модела:

Начин на поставяне	Модел
Единично	Всички модели
Side-by-Side (SBS)	Модели, чието наименование на модела започва с <b>S...</b> Позиционирането можете да видите на приложеното поставяне тип SBS.
Един до друг с разстояние от 70 mm между уредите	Всички модели без отопление на страничните стени

Ако това разстояние не се спазва, между страничните стени на уредите се образува конденз.

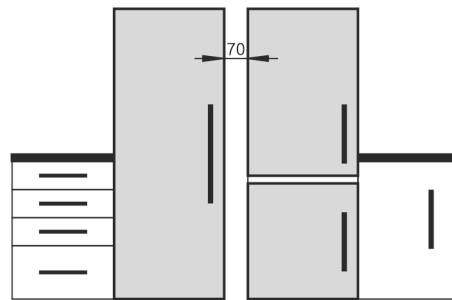


Fig. 2

Сглобете уредите съгласно отделната инструкция за монтаж.

# Монтажни размери

## 2.4 Електрическо свързване



### ПРЕДУПРЕЖДЕНИЕ

Опасност от пожар поради късо съединение!

Ако захранващият кабел/щепселът на уреда или на някой друг уред и задната част на уреда се допират, захранващите кабели/щепсели могат да се повредят поради вибрациите на уреда, така че да се стигне до късо съединение.

- ▶ Поставете уреда така, че той да не се допира до щепсели или захранващи кабели.
- ▶ Към контакти в зоната на задната страна на уреда, не включвайте нито самия уред, нито други уреди.

## 3 Монтажни размери

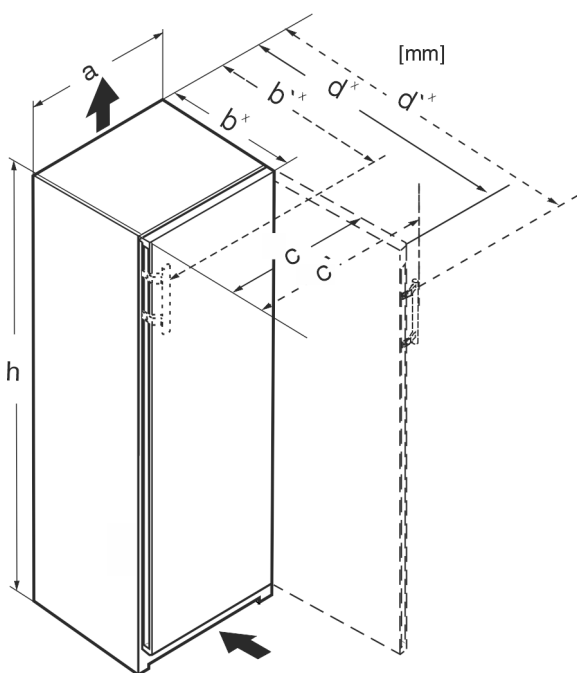


Fig. 3

	h	a	b	b'	c	c'	d	d'
RBa 4250	1255	597	675 <sup>x</sup>	719 <sup>x</sup>	609 <sup>x</sup>	654	1215 <sup>x</sup>	1222 <sup>x</sup>
FN/d 42..	1255	597	675 <sup>x</sup>	719 <sup>x</sup>	609 <sup>x</sup>	654	1215 <sup>x</sup>	1222 <sup>x</sup>
FNd/c 46..	1455	597	675 <sup>x</sup>	719 <sup>x</sup>	609 <sup>x</sup>	654	1215 <sup>x</sup>	1222 <sup>x</sup>
FNd/c 50..	1655	597	675 <sup>x</sup>	719 <sup>x</sup>	609 <sup>x</sup>	654	1215 <sup>x</sup>	1222 <sup>x</sup>
R(sd)d 5250	1855	597	675 <sup>x</sup>	719 <sup>x</sup>	609 <sup>x</sup>	654	1215 <sup>x</sup>	1222 <sup>x</sup>
RB(sd) (bsc)(d) 5250	1855	597	675 <sup>x</sup>	719 <sup>x</sup>	609 <sup>x</sup>	654	1215 <sup>x</sup>	1222 <sup>x</sup>
SR(B)sdd 5250	1855	597	675 <sup>x</sup>	719 <sup>x</sup>	609 <sup>x</sup>	654	1215 <sup>x</sup>	1222 <sup>x</sup>
RBstd 528i	1855	597	675 <sup>x</sup>	—	609 <sup>x</sup>	—	1217 <sup>x</sup>	—
SRB(bs) (st)d 528i	1855	597	675 <sup>x</sup>	—	609 <sup>x</sup>	—	1217 <sup>x</sup>	—
RBbsc 5280	1855	597	675 <sup>x</sup>	—	609 <sup>x</sup>	—	1217 <sup>x</sup>	—
SRBstd 5280	1855	597	675 <sup>x</sup>	—	609 <sup>x</sup>	—	1217 <sup>x</sup>	—
SRB(bs) (st)d 529i	1855	597	675 <sup>x</sup>	719 <sup>x</sup>	609 <sup>x</sup>	654	1215 <sup>x</sup>	1222 <sup>x</sup>

SRBsdd 5260	1855	597	675 <sup>x</sup>	719 <sup>x</sup>	609 <sup>x</sup>	654	1215 <sup>x</sup>	1222 <sup>x</sup>
S/FN/c/sdd /std/bsd 52..	1855	597	675 <sup>x</sup>	719 <sup>x</sup>	609 <sup>x</sup>	654	1215 <sup>x</sup>	1222 <sup>x</sup>

<sup>x</sup> При уреди с приложени детайли за отстояние от стената размерът се увеличава с 15 mm .

## 4 Изисквания за вентилация

### ВНИМАНИЕ

Опасност от повреди поради прегряване в следствие на недостатъчна вентилация!

При прекалено малка вентилация може да се повреди компресорът.

- ▶ Внимавайте да има достатъчна вентилация.
- ▶ Съблюдавайте изискванията за вентилация.

Ако уредът се интегрира във вградена кухня, следните изисквания за вентилация непременно трябва да се спазят:

- Дистанционни ребра на гърба на уреда служат за достатъчната вентилация. В крайната позиция те не трябва да се намират във вдлъбнатини или отвори.
- По принцип важи следното: колкото по-голямо е напречното сечение за вентилация, толкова по-икономично откъм разход на енергия работи уредът.

## 5 Транспортиране на уреда

- ▶ Транспортирайте уреда опакован.
- ▶ Транспортирайте уреда в изправено положение.
- ▶ Не транспортирайте уреда сами.

## 6 Транспортиране на уреда

- ▶ Транспортирайте уреда опакован.
- ▶ Транспортирайте уреда в изправено положение.
- ▶ Не транспортирайте уреда сами.

## 7 Разопаковане на уреда

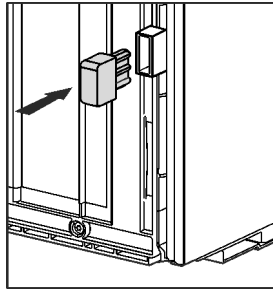
При констатиране на повреди по уреда незабавно се обърнете към доставчика, още преди да го включите.

- ▶ Проверете уреда и опаковката за транспортни щети. Обърнете се незабавно към доставчика, ако предполагате наличието на каквито и да е щети.
- ▶ Отстранете всички материали от гърба или страничните стени на уреда, които биха могли да попречат на правилния монтаж, съотв. вентилация.
- ▶ Отстранете всички защитни фолиа от уреда. При това не използвайте остри предмети!
- ▶ Извадете свързващия кабел от задната страна на уреда. При това махнете кабелния държател, иначе възникват шумове от вибрация!

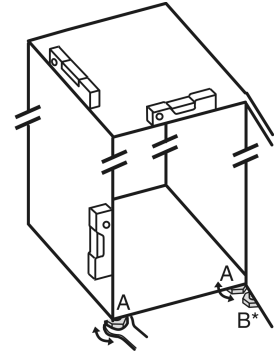
## 8 Монтаж на детайли за отстояние от стената

Трябва да се използват дистанционните елементи, за да се постигне обявения разход на енергия, както и да се предотврати конденз при висока околна влажност. Чрез тях дълбочината на уреда се увеличава с ок. 15 mm. Уредът е напълно функционален и без използване на дистанционните елементи, но има малко по-висок разход на енергия.

- ▶ При уред с приложени детайли за отстояние от стената, монтирайте тези детайли за отстояние от стената отляво и отдясно долу от задната страна на уреда.



- ▶ Нивелирайте уреда стабилно и хоризонтално чрез крачетата (A) с предоставения гаечен ключ и с помощта на нивелир.
- ▶ След това подпрете вратата: Развийте крачето при лагерната стойка (B), докато опре в пода, след това го завъртете още 90°.



## 9 Поставяне на уреда



### ВНИМАНИЕ

Опасност от нараняване!

- ▶ Уредът трябва да бъде транспортиран от две лица до неговото място за монтаж.



### ВНИМАНИЕ

Опасност от нараняване и повреда!

Вратата може да се удари в стената и по този начин да се повреди. При стъклени врати повреденото стъкло може да доведе до наранявания!

- ▶ Осигурете вратата срещу удряне в стената. Монтирайте на стената ограничител за врата, напр. филцов ограничител.
- ▶ През сервизната служба можете допълнително да поръчате ограничител за отварянето на вратата до 90°.

## 11 След поставянето

- ▶ Отлепете защитното фолио от външната страна на корпуса.
- ▶ Отлепете защитното фолио от декоративните лайстни.
- ▶ Отлепете защитното фолио от декоративните лайстни и лицата на чекмеджетата.
- ▶ Отлепете защитното фолио от задната стена от неръждаема стомана.
- ▶ Отстранете всички транспортни осигуровки.
- ▶ Почистете уреда.
- ▶ Запишете тип (модел, номер), обозначение на уреда, номер на уреда/сериен номер, дата на закупуване и адрес на търговеца в предвидените за това полета.

## 12 Поставяне на уреда



### ВНИМАНИЕ

Опасност от нараняване!

- ▶ Уредът трябва да бъде транспортиран от две лица до неговото място за монтаж.



### ПРЕДУПРЕЖДЕНИЕ

Нестабилен уред!

Опасност от нараняване и повреда. Уредът може да се преобърне.

- ▶ Закрепете уреда в съответствие с инструкцията за употреба.



### ПРЕДУПРЕЖДЕНИЕ

Опасност от пожар и повреда!

- ▶ Не поставяйте върху уреда уреди, излъчващи топлина, например микровълнови печки, тостери и др.!

По възможност възложете на специалист монтажа на уред в кухненското обзавеждане.

Не поставяйте уреда без помощник.

### 12.1 След поставянето

- ▶ Отстранете всички транспортни осигуровки.



### ПРЕДУПРЕЖДЕНИЕ

Нестабилен уред!

Опасност от нараняване и повреда. Уредът може да се преобърне.

- ▶ Закрепете уреда в съответствие с инструкцията за употреба.



### ПРЕДУПРЕЖДЕНИЕ

Опасност от пожар и повреда!

- ▶ Не поставяйте върху уреда уреди, излъчващи топлина, например микровълнови печки, тостери и др.!

Уверете се, че са спазени следните предпоставки:

- Премествайте уреда единствено в незаредено състояние.
- Поставяйте уреда единствено с помощник.

## 10 Нивелиране на уреда



### ВНИМАНИЕ

Опасност от наранявания и повреди поради преобръщане и изпадане на вратата на уреда!

Ако допълнителното регулируемо краче на долната лагерна опора не приляга правилно на пода, вратата може да изпадне или уредът да се преобърне. Това може да доведе до материални щети и наранявания.

- ▶ Развийте допълнителното регулируемо краче на лагерната опора, докато то опре в пода.
- ▶ След това завъртете с още 90°.

## Изхвърляне на опаковката

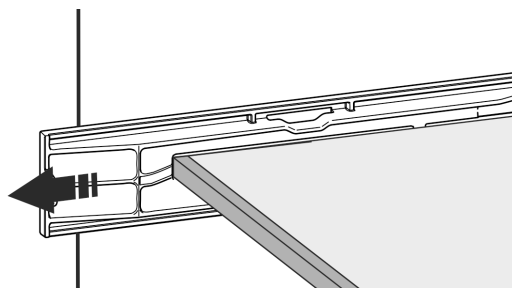


Fig. 4

- Почистете уреда (вижте Инструкцията за експлоатация, Почистване на уреда).

## 13 Изхвърляне на опаковката



### ПРЕДУПРЕЖДЕНИЕ

Опасност от задушаване от опаковъчен материал и фолио!

- Не оставяйте децата да си играят с опаковъчния материал.

Опаковката е произведена от рециклируеми материали:



- Велпапе/картон
- Елементи от пенест полистирол
- Фолиа и торбички от полиетилен
- Чембероващи ленти от полипропилен
- скована с пирони дървена рамка със стъкло от полиетилен\*
- Занесете опаковъчния материал на официално място за събиране на отпадъци.

## 14 Пояснение на използваните символи

	При тази операция съществува опасност от нараняване! Съблюдавайте указанията за безопасност!
	Инструкцията важи за множество модели. Изпълнете тази стъпка, само ако тя се отнася за вашия уред.
	За монтажа моля съблюдавайте изчерпателното описание в текстовата част на инструкцията.
	Разделът важи или за уред с една врата, или за уред с две врати.
	Изберете между алтернативните възможности: Уред с посока на отваряне на вратата дясно или уред с посока на отваряне на вратата ляво.
	При IceMaker и/или InfinitySpring е необходима монтажна стъпка.

	Само разхлабете винтовете или леко ги завийте.
	Завинтете здраво винтовете.
	Проверете дали следващата работна стъпка е необходима за Вашия модел.
	Проверете правилния монтаж, правилното закрепване на използваните конструктивни елементи.
	Измерете предварително зададения размер и го коригирайте, ако е необходимо.
	Инструмент за монтажа: Измервателна пръчка
	Инструмент за монтажа: Акумулаторна отвертка и накрайник
	Инструмент за монтажа: Нивелир
	Инструмент за монтажа: Гаечен ключ с размер SW 7 и SW 10
	За тази работна стъпка са необходими две лица.
	Работната стъпка се извършва при маркираното място на уреда.
	Помощни средства за монтажа: Канап
	Помощни средства за монтажа: Ъгълник
	Помощни средства за монтажа: Отвертка

	Помощни средства за монтажа: Ножица
	Помощни средства за монтажа: Маркер, изтриващ се
	Торбичка с принадлежности: Извадете конструктивните елементи
	Изхвърлете според изискванията ненужните конструктивни елементи.

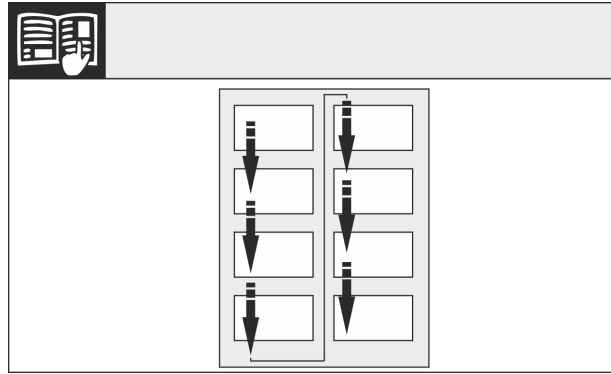


Fig. 6

Съблюдавайте посоката на четене.

## 15.1 Сваляне на затварящия демпфер

## 15 Промяна посоката на отваряне на вратата

Инструмент



Fig. 5



### ПРЕДУПРЕЖДЕНИЕ

Опасност от нараняване поради падаща врата!

Ако лагерните детайли не са завинтени достатъчно здраво, вратата може да падне. Това може да доведе до тежки наранявания. Освен това е възможно вратата да не се затваря, така че уредът няма да охлажда правилно.

- ▶ Завийте здраво лагерните стойки/лагерните болтове с 4 Nm.
- ▶ Проверете и при нужда притегнете всички винтове.

### ВНИМАНИЕ

Опасност от повреждане за Side-by-Side уреди вследствие на конденз!

Определени уреди могат да се монтират като Side-by-Side комбинации (два уреда един до друг).

Ако Вашият уред е от типа **Side-by-Side (SBS)**:

- ▶ Изградете комбинация от SBS съгласно приложената листовка.

Когато е зададено **разположението на уредите** :

- ▶ Не променяйте посоката на отваряне.

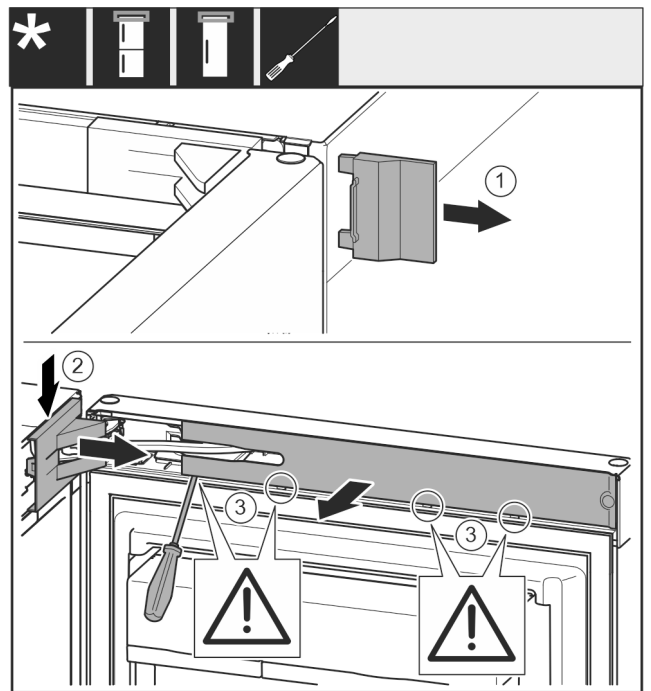


Fig. 7

- ▶ Отворете вратата.

### ВНИМАНИЕ

Опасност от повреда!

Когато уплътнението на вратата се повреди, вратата може да не се затваря добре, и охлаждането да е недостатъчно.

- ▶ Не повреждайте уплътнението на вратата с отвертката!

- ▶ Свалете външния капак. Fig. 7 (1)
- ▶ Освободете и развийте капака на лагерната стойка. Свалете капака на лагерната стойка. Fig. 7 (2)
- ▶ Освободете капачката с плоска отвертка и я завъртете настрана. Fig. 7 (3)

# Промяна посоката на отваряне на вратата

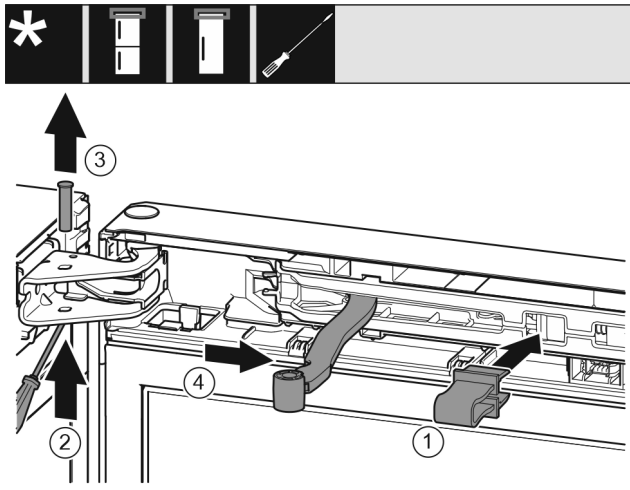


Fig. 8



## ВНИМАНИЕ

Опасност от приклещване поради сгъващия се шарнир!

► Фиксирайте предпазителя.

- Фиксирайте предпазителя в отвора. Fig. 8 (1)
- С отвертката избутайте болта. Fig. 8 (2)
- Извадете болта нагоре. Fig. 8 (3)
- Завъртете шарнира в посока към вратата. Fig. 8 (4)

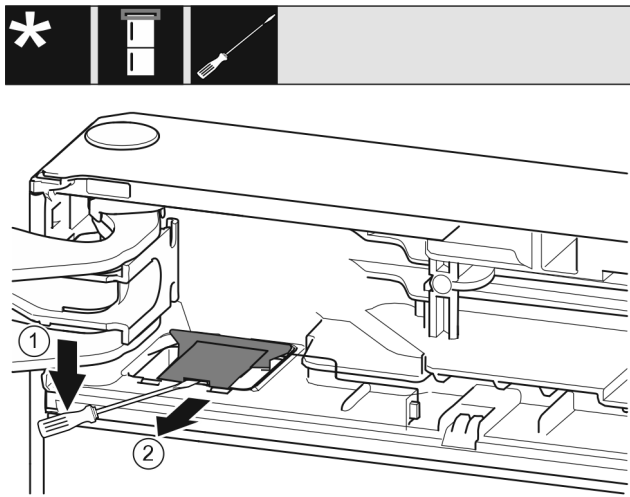


Fig. 9

- С плоска отвертка освободете и повдигнете капака. Fig. 9 (1)
- Извадете капака. Fig. 9 (2)

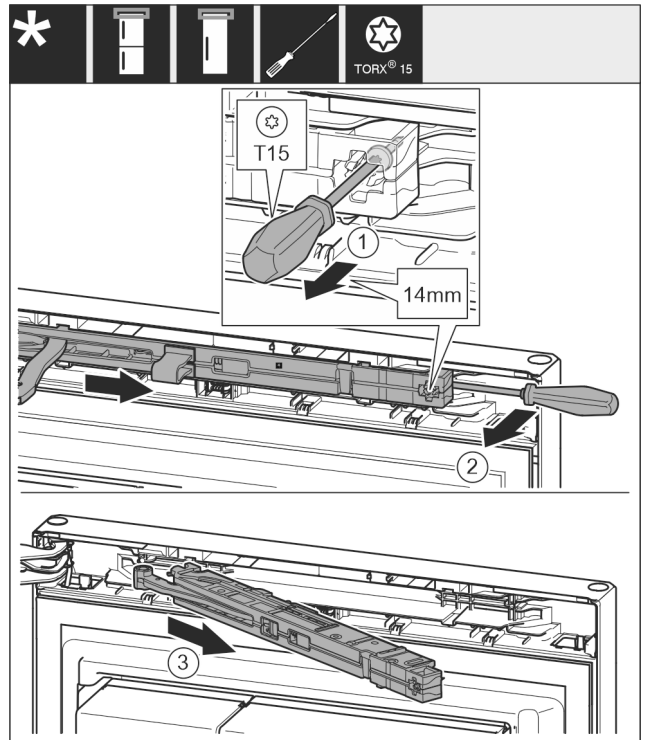


Fig. 10

- С отвертка T15 отвийте винта на блока на затварящия демпфер с ок. 14 mm. Fig. 10 (1)
- От страната на дръжката вкарайте отвертка зад блока на затварящия демпфер и завъртете напред. Fig. 10 (2)
- Издърпайте блока на затварящия демпфер. Fig. 10 (3)

## 15.2 Сваляне на вратата

### Указание

- Махнете продуктите от вратата преди свалянето на вратата, за да не паднат продукти.

За всички уреди:



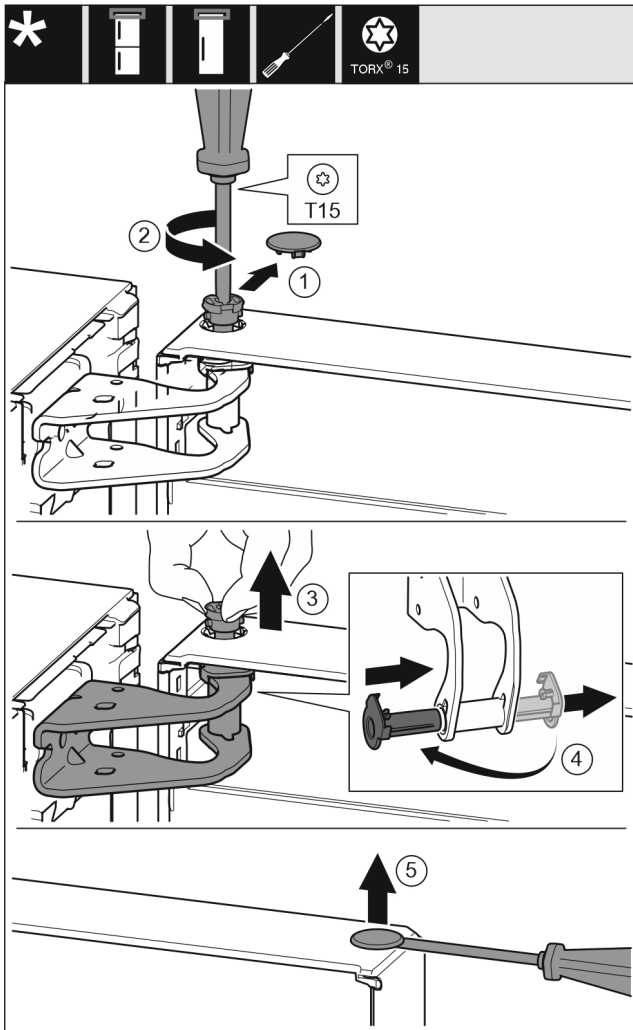


Fig. 11



## ВНИМАНИЕ

Опасност от нараняване при падане на вратата!

- ▶ Задържайте добре вратата.
  - ▶ Внимателно поставяйте вратата.
- 
- ▶ Свалете внимателно предпазния капак. Fig. 11 (1)
  - ▶ С отвертка T15 отвийте малко болта. Fig. 11 (2)
  - ▶ Задръжте здраво вратата и извадете болта с пръсти. Fig. 11 (3)
  - ▶ Извадете лагерната втулка от водача. Поставете от другата страна и фиксирайте. Fig. 11 (4)
  - ▶ Повдигнете вратата и я сложете настрани.
  - ▶ С плоска отвертка внимателно повдигнете тапата от лагерната втулка на вратата и я извадете. Fig. 11 (5)

## 15.3 Обръщане на вратата на хладилната камера\*

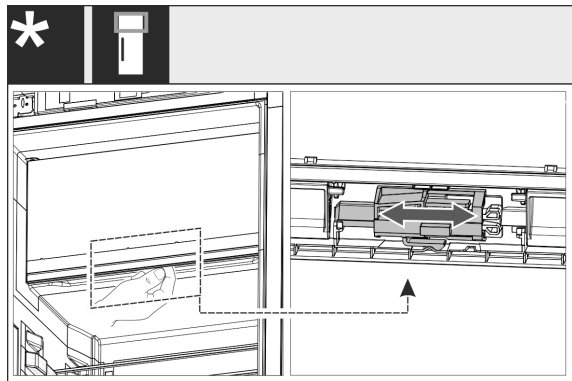


Fig. 12

- ▶ При уреди с една врата: Променете посоката на отваряне на вратата на отделениято с 4-звезди чрез преместване на лоста. При това вратата на отделениято с 4 звезди трябва да бъде затворена. Преместете лоста от долу на гърба на вратата.

## 15.4 Преместване на горните лагерни детайли

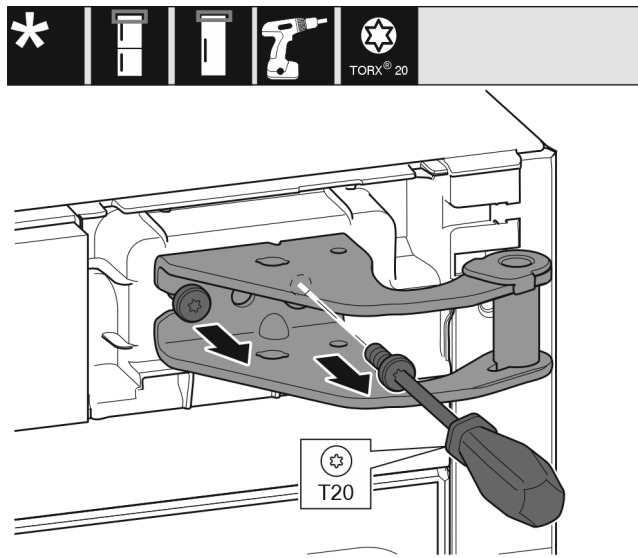


Fig. 13

- ▶ С отвертка T20 отвийте двата винта.
- ▶ Повдигнете и отстранете лагерната стойка.

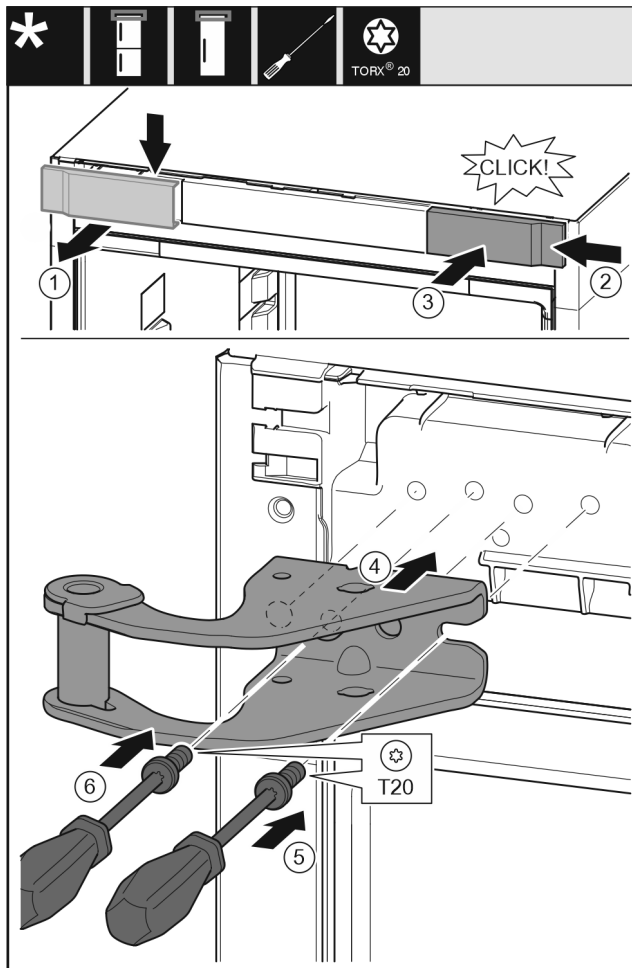


Fig. 14

- ▶ Свалете капака от горе напред. Fig. 14 (1)
- ▶ Закачете капака, завъртян на 180°, от другата страна отдясно. Fig. 14 (2)
- ▶ Фиксирайте капака. Fig. 14 (3)
- ▶ Поставете горната лагерна стойка. Fig. 14 (4)
- ▶ С отвертка T20 поставете винта и го затегнете. Fig. 14 (5)
- ▶ С отвертка T20 вкарайте винта и го затегнете. Fig. 14 (6)

## 15.5 Преместване на долните лагерни детайли

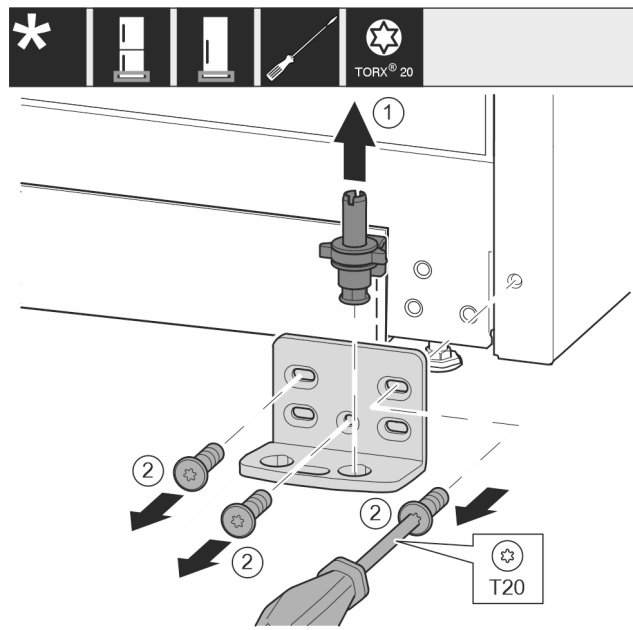


Fig. 15

- ▶ Извадете изцяло нагоре лагерния болт. Fig. 15 (1)
- ▶ Отвийте винтовете с отвертка T20 и свалете лагерната стойка. Fig. 15 (2)

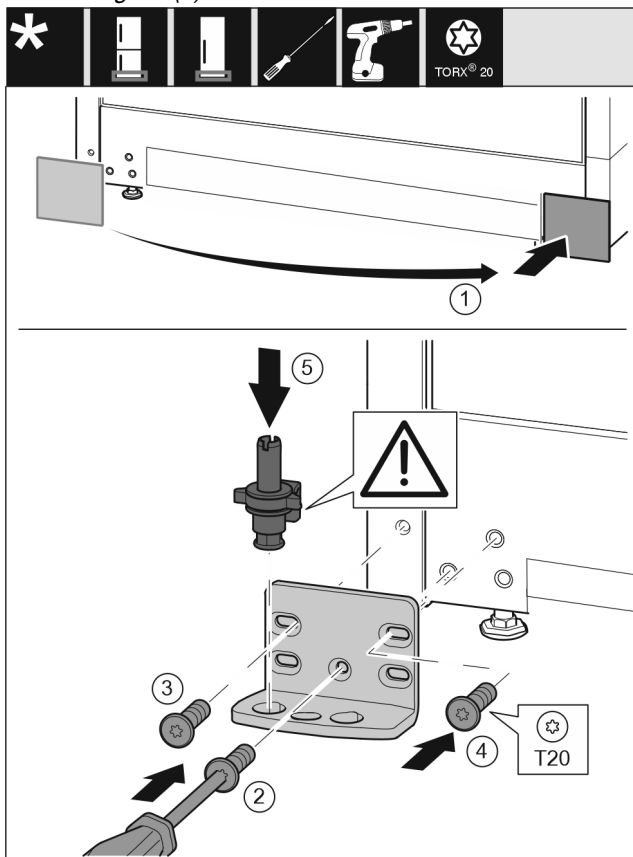


Fig. 16

- ▶ Свалете капака и го поставете от другата страна. Fig. 16 (1)
- ▶ Поставете лагерната стойка от другата страна и я завийте с помощта на отвертка T20. Започнете с винт 2 долу в средата. Fig. 16 (2)
- ▶ Затегнете винт 3 и 4. Fig. 16 (3,4)

# Промяна посоката на отваряне на вратата

- ▶ Вкарайте изцяло лагерния болт. При това обърнете внимание на това, фиксиращата гърбица да сочи назад. Fig. 16 (5)

## 15.6 Преместване на дръжките\*

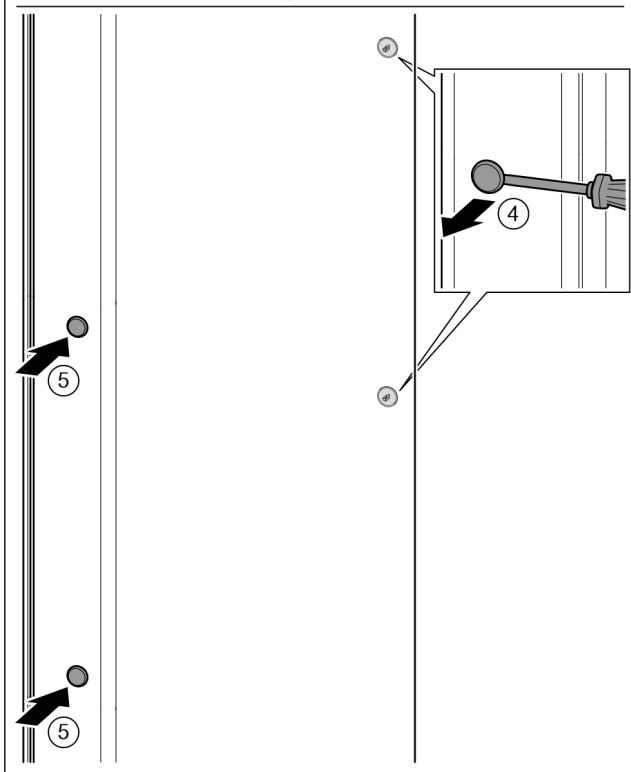
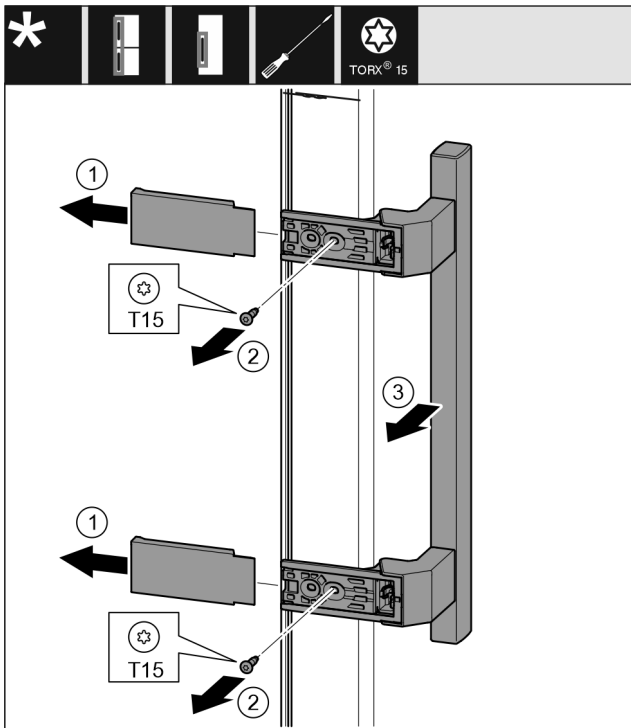


Fig. 17

- ▶ Свалете капака. Fig. 17 (1)
- ▶ Отвийте винтовете с отвертка T15. Fig. 17 (2)
- ▶ Свалете дръжката. Fig. 17 (3)
- ▶ С плоска отвертка внимателно повдигнете страничната тапа и я извадете. Fig. 17 (4)
- ▶ Отново поставете тапата от другата страна. Fig. 17 (5)

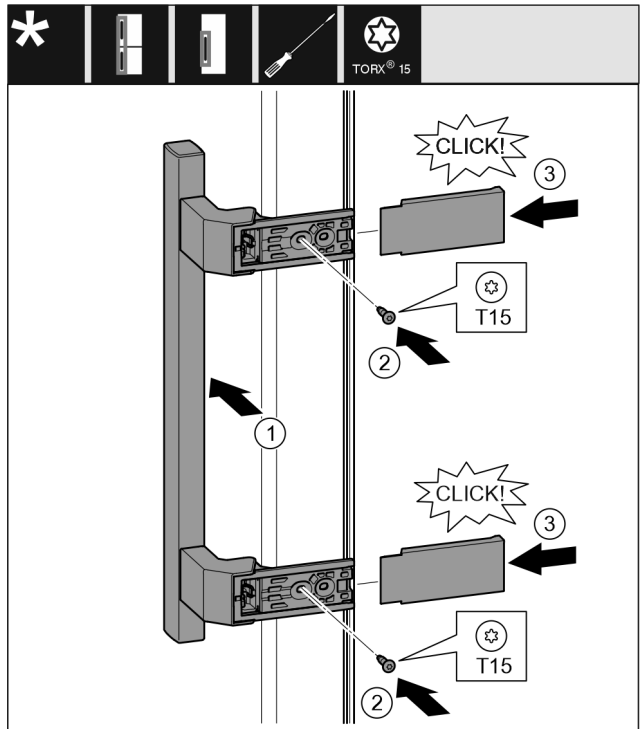


Fig. 18

- ▶ Поставете дръжката от другата страна. Fig. 18 (1)
- ▶ Отворите за винтове трябва да са точно един над друг.
- ▶ Затегнете винтовете с отвертка T15. Fig. 18 (2)
- ▶ Поставете отстрани капците и ги нахлузете. Fig. 18 (3)
- ▶ Обърнете внимание на доброто фиксиране.

## 15.7 Монтаж на вратата

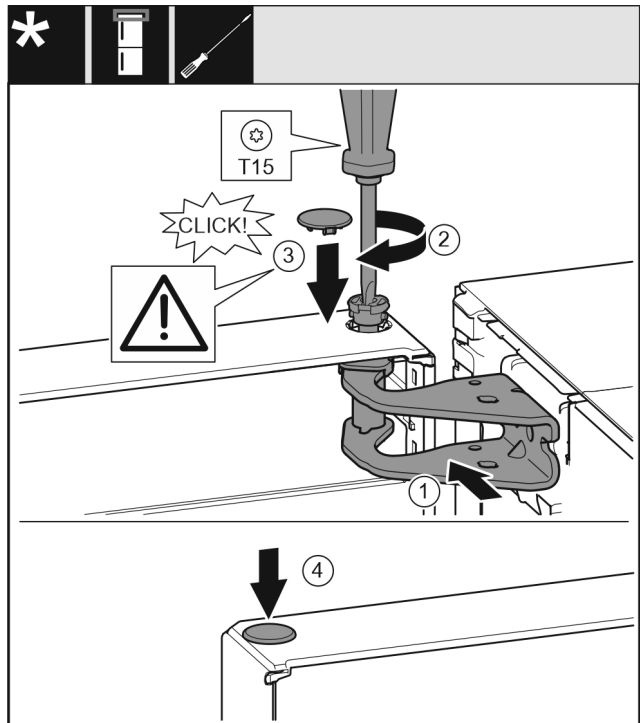


Fig. 19

- ▶ Поставете вратата върху долния лагерен болт.
- ▶ Регулирайте вратата горе спрямо отвора в лагерната стойка. Fig. 19 (1)
- ▶ Поставете болта и затегнете здраво с отвертка T15. Fig. 19 (2)

## Промяна посоката на отваряне на вратата

- ▶ Монтаж на предпазния капак за осигуряване на вратата: Поставете предпазния капак и проверете дали той е допрян до вратата. В противен случай поставете изцяло болта. Fig. 19 (3)
- ▶ Поставете тапата. Fig. 19 (4)

### 15.8 Регулиране на вратата



#### ПРЕДУПРЕЖДЕНИЕ

Опасност от нараняване поради падаща врата!

Ако лагерните детайли не са завинтени достатъчно здраво, вратата може да падне. Това може да доведе до тежки наранявания. Освен това е възможно вратата да не се затвори, така че уредът няма да охлажда правилно.

▶ Завийте здраво лагерните стойки с 4 Nm.

▶ Проверете и при нужда дозатегнете всички винтове.

- ▶ При нужда регулирайте вратата чрез двата удължени отвора в лагерната стойка долу, успоредно на корпуса на уреда. За тази цел отвийте средния винт в лагерната стойка долу с приложения инструмент T20. Разхлабете малко останалите винтове с инструмента T20 или с отвертка T20 и регулирайте чрез удължените отвори.

- ▶ Подпиране на вратата: Развийте с гаечен ключ размер 10 крачето от лагерната стойка долу, докато опре в пода, след това го завъртете с още 90°.

### 15.9 Монтаж на затварящия демпфер

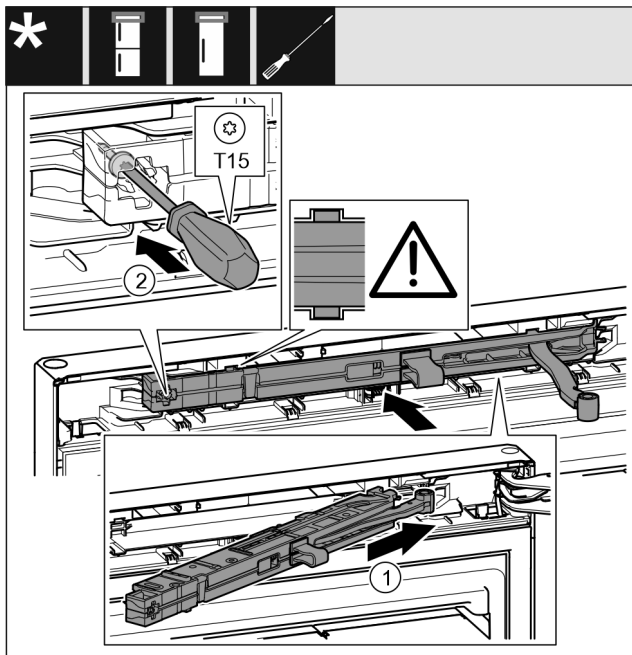


Fig. 20

- ▶ Вкарайте блока на затварящия демпфер от страната на лагерната стойка докрай под ъгъл в отвора. Fig. 20 (1)
- ▶ Вкарайте изцяло блока.
- ▷ Блокът е позициониран правилно, когато реброто на блока на затварящия демпфер е във водача във корпуса.
- ▶ Затегнете винта с отвертка T15. Fig. 20 (2)

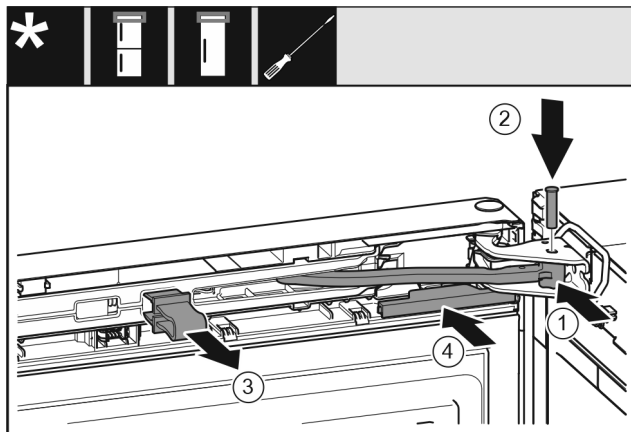


Fig. 21

Вратата е отворена на 90°.

- ▶ Завъртете шарнира в лагерната стойка. Fig. 21 (1)
- ▶ Поставете болта в лагерната стойка и шарнира. При това обърнете внимание на това, фиксиращата гърбица да е легнала правилно в жлеба. Fig. 21 (2)
- ▶ Свалете предпазителя. Fig. 21 (3)
- ▶ Нахлузете капака. Fig. 21 (4)

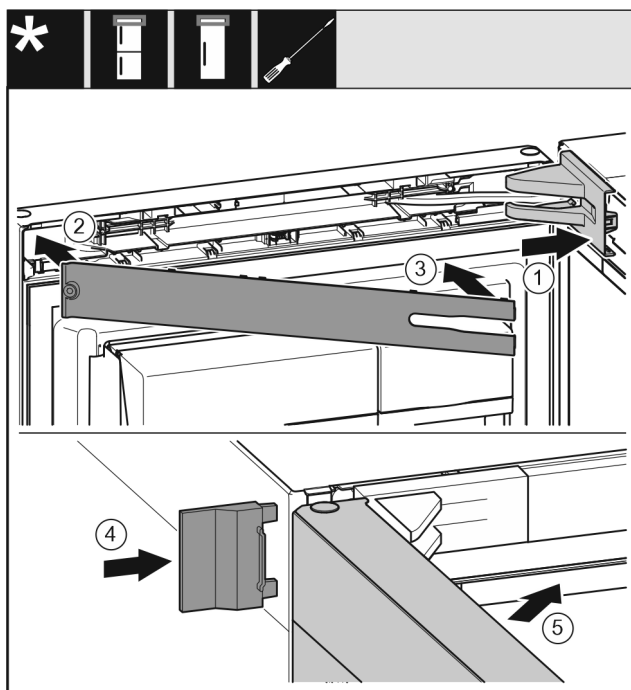


Fig. 22

- ▶ Поставете и фиксирайте капака на лагерната стойка, при нужда внимателно го натиснете настрани. Fig. 22 (1)
- ▶ Поставете капачката. Fig. 22 (2)
- ▶ Завъртете навътре капачката и я фиксирайте. Fig. 22 (3)
- ▶ Нахлузете външния капак. Fig. 22 (4)
- ▶ Затворете горната врата. Fig. 22 (5)

## 16 Свързване към водопровода\*



### ПРЕДУПРЕЖДЕНИЕ

Ток във връзка с вода!

Токов удар.

- ▶ Преди свързване към водопровод: Отделете уреда от контакта.
- ▶ Преди свързване към захранващи водопроводи: Спрете водоснабдяването.
- ▶ Свързването към водопроводната мрежа за питейна вода може да се извършва само от квалифициран специалист по газова и водна инсталация.



### ПРЕДУПРЕЖДЕНИЕ

Замърсена вода!

Отравяния.

- ▶ Свързвайте само към захранването с питейна вода.

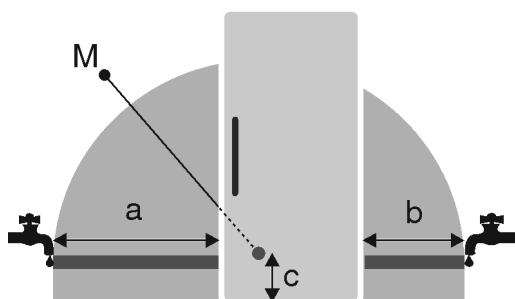


Fig. 23\*

a*	b*	c*	M*
~ 1000 mm	~ 800 mm	~ 150 mm	Електромагнитен вентил

Водното съединение и входящият електромагнитен вентил на уреда са подходящи за налягане на водата до 1 MPa (10 bar).

За безупречно функциониране (дебит, размер на ледени кубчета, ниво на шум) спазвайте следните данни:

Налягане на водата:	
bar	MPa
1,5 до 6,2	0,15 до 0,62

Налягане на водата при използване на воден филтър:

bar	MPa
2,8 до 6,2	0,28 до 0,62

Ако налягането е по-високо от 0,62 MPa (6,2 bar): Свържете предварително редуциривентил.

Уверете се, че са спазени следните условия:

- Налягането на водата е спазено.
- Подаването на вода към уреда се извършва през водопровода за студена вода, който поддържа работното налягане и отговаря на хигиенните норми.
- Използва се приложенияят маркуч. Стари маркучи се изхвърлят.\*
- Във фитинга на маркуча има цедка с уплътнение.\*
- Между маркуча и извода на домашния водопровод има спирателен кран, за да може в случай на необходимост да се прекъсне подаването на вода.

- Спирателният кран се намира извън зоната на задната страна на уреда и е леснодостъпен, за да може уредът да се вкара възможно най-назад и кранът да може да бъде спряно бързо при нужда. Отстоянията са спазени.
- Всички уреди и приспособления, които се използват за подаване на вода, отговарят на действащите разпоредби в съответната страна.
- Задната страна на уреда е достъпна.
- Не повреждайте и не прегъвайте маркуча при поставянето.

### Указание

Маркуч различна дължина се предлага като принадлежност.\*

## 17 Свързване на водното съединение\*

### Свързване на маркуч към уреда

Електромагнитният вентил се намира долу от задната страна на уреда. Той е с присъединителна резба R3/4.

- ▶ Изтеглете капака (2).
- ▶ Улеснен монтаж: Положете правия край на маркуча (7) наляво върху пода.
- ▶ Плъзнете докрай и задръжте гайката (4) над огънатия край на маркуча (3).

### ВНИМАНИЕ

Повредени навивки на резбата на електромагнитния вентил!

Електромагнитният вентил не е херметичен: Може да излезе вода.

- ▶ Поставете гайката Fig. 24 (1) внимателно и я навийте на резбата право.

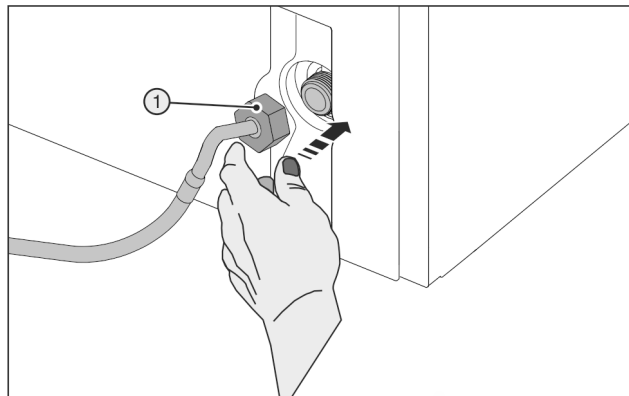


Fig. 24

- ▶ Поставете внимателно гайката Fig. 24 (1) и с два пръста я завинтете права върху резбата, докато се постигне добро, здраво прилягане.



### ПРЕДУПРЕЖДЕНИЕ

Счупен помощен инструмент (5)!

Порезни наранявания.

- ▶ Използвайте помощния инструмент (5) само при стайна температура.

- ▶ Затегнете гайката Fig. 24 (1) с помощен инструмент (5) по посока на часовниковата стрелка, докато максималният въртящ момент бъде достигнат и помощният инструмент (5) превърти.

### Свързване на маркуч към спирателния кран

- ▶ Завинтете гайката (7) върху спирателния кран (8).

## Свързване на уреда



### ПРЕДУПРЕЖДЕНИЕ

Счупен помощен инструмент (5)!

Порезни наранявания.

► Използвайте помощния инструмент (5) само при стайна температура.

► Затегнете гайката (7) с помощен инструмент (5) по посока на часовниковата стрелка, докато максималният въртящ момент бъде достигнат и помощният инструмент (5) превърти.

► Закачете халката (6) в помощния инструмент (5) и закрепете към маркуча от неръждаема стомана за съхранение.

### Проверка на водопроводната система

► Отворете бавно спирателния кран (8) на подаването на водата.

► Проверете за херметичност цялата водопроводна система.

► Почистете IceMaker (вижте Инструкция за експлоатация, Поддръжка).

### Обезвъздушаване на водопроводната система

Обезвъздушаването трябва да се извърши при:

- Първоначално пускане в експлоатация
- Смяна на резервоара за вода InfinitySpring

Уверете се, че са изпълнени следните предпоставки:

- Уредът е напълно свързан
- Поставен е резервоар за вода (вижте Инструкция за експлоатация, Поддръжка)
- Поставен е воден филтър (вижте Инструкция за експлоатация, Поддръжка)
- Уредът е включен
- Отворете вратата на уреда
- Притиснете чаша към долния край на дозатора InfinitySpring.
- ▷ Горната част се премества навън и въздух или вода потича в чашата.
- Продължете процеса, докато водата започне да тече на равномерна струя в чашата.
- ▷ В системата вече няма въздух.
- Почистете InfinitySpring (вижте Инструкция за експлоатация, Поддръжка).

## 18 Свързване на уреда



### ПРЕДУПРЕЖДЕНИЕ

Неправилно свързване!

Опасност от пожар.

- Не използвайте удължителни кабели.
- Не използвайте разпределителни лайстни.

### ВНИМАНИЕ

Неправилно свързване!

Повреда на електрониката.

- Не използвайте островен инвертор.
- Не използвайте енергоспестяващи щепсели.

### Указание

Използвайте единствено доставения захранващ проводник.

- По-дълъг захранващ проводник може да се поръча от клиентската служба.

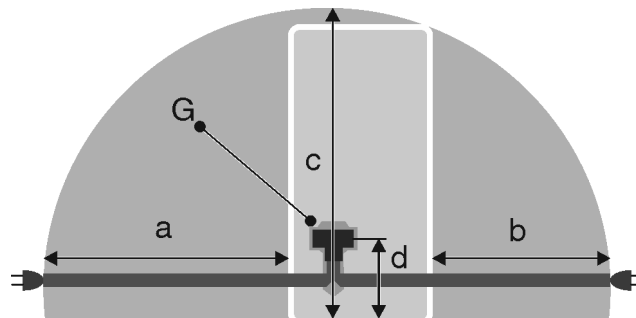


Fig. 25

a	b	c	d	G
~ 1800 mm	~ 1400 mm	~ 2100 mm	~ 200 mm	Щепсел на уреда

Уверете се, че са изпълнени следните предпоставки:

- Видът на тока и напрежението на мястото на поставяне трябва да съответстват на параметрите от идентификационната табелка.
- Контактът трябва да бъде заземен и електрически безопасен според изискванията.
- Токът за задействане на предпазителя трябва да е между 10 и 16 А.
- Трябва да има лесен достъп до контакта.
- Контактът трябва да е извън зоната на задната страна на уреда и в рамките на дефинираната зона Fig. 25 (a, b, c).
- Проверете електрическото свързване.
- Включете щепсела на уреда Fig. 25 (G) от задната страна на уреда. Обърнете внимание на доброто фиксиране.
- Свържете щепсела към захранването с напрежение.
- ▷ На екрана се показва логото на Liebherr.
- ▷ Индикацията преминава към символа за режим на готовност.





[home.liebherr.com/fridge-manuals](https://home.liebherr.com/fridge-manuals)

**BG** хладилник с BioFresh

Дата на издаване: 20211208  
№ артикул-индекс: 7080530-00

Liebherr-Hausgeräte Marica EOOD  
Bezirk Plovdiv  
4202 Radinovo  
Bulgarien





## Инструкция за монтаж

Quality, Design and Innovation



[home.liebherr.com/fridge-manuals](http://home.liebherr.com/fridge-manuals)



# LIEBHERR

## Съдържание

1	Общи указания за безопасност.....	2
2	Условия за поставяне.....	2
2.1	Помещение.....	2
2.2	Интегриране на уреда във вградена кухня.....	3
2.3	Поставяне на няколко уреда.....	3
2.4	Електрическо свързване.....	4
3	Монтажни размери.....	4
4	Изисквания за вентилация.....	4
5	Транспортиране на уреда.....	4
6	Транспортиране на уреда.....	4
7	Разопаковане на уреда.....	4
8	Монтаж на детайли за отстояние от стената..	4
9	Поставяне на уреда.....	5
10	Нивелиране на уреда.....	5
11	След поставянето.....	5
12	Поставяне на уреда.....	5
12.1	След поставянето.....	5
13	Изхвърляне на опаковката.....	6
14	Пояснение на използваните символи.....	6
15	Промяна посоката на отваряне на вратата.....	7
15.1	Сваляне на затварящия демпфер.....	7
15.2	Сваляне на вратата.....	8
15.3	Обръщане на вратата на хладилната камера*.....	9
15.4	Преместване на горните лагерни детайли.....	9
15.5	Преместване на долните лагерни детайли.....	10
15.6	Преместване на дръжките*.....	11
15.7	Монтаж на вратата.....	11
15.8	Регулиране на вратата.....	12
15.9	Монтаж на затварящия демпфер.....	12
16	Свързване към водопровода*.....	13
17	Свързване на водното съединение*.....	13
18	Свързване на уреда.....	14

Производителят постоянно работи над усъвършенстването на всички типове и модели. Молим за Вашето разбиране, че си запазваме правото на промени във формата, обзавеждането и техниката.




За да опознаете всички предимства на Вашия нов уред, прочетете внимателно указанията в настоящото ръководство.

Тази инструкция е валидна за множество модели, поради което са възможни отклонения. Разделите, които се отнасят само за определени уреди, са обозначени със звездичка (\*).

Указанията за действие са обозначени с ►, резултатите от действието с ▷.

## 1 Общи указания за безопасност

- Контактът трябва да бъде лесно достъпен, за да може при авария уредът бързо да се изключи от мрежата. Той трябва да се намира извън зоната на задната страна на уреда.

	ОПАСНОСТ	обозначава непосредствено опасна ситуация, която ще причини смърт или тежки телесни наранявания, ако не бъде избягната.
	ПРЕДУПРЕЖДЕНИЕ	обозначава опасна ситуация, която може да причини смърт или тежки телесни наранявания, ако не бъде избягната.
	ВНИМАНИЕ	обозначава опасна ситуация, която може да причини леки или средни телесни наранявания, ако не бъде избягната.
	ВНИМАНИЕ	обозначава опасна ситуация, която може да има за следствие материални щети, ако не се избегне.
	Указание	обозначава полезни указания и съвети.

## 2 Условия за поставяне



### ПРЕДУПРЕЖДЕНИЕ

Опасност от пожар поради влага!

Когато токопренасящи части или захранващия проводник се навлажняват, може да се стигне до късо съединение.

- Уредът е разработен за използване в затворени помещения. Уредът да не се ползва на открито или в зони с влага или водни пръски.

Употреба по предназначение

- Поставяйте и използвайте уреда единствено в затворени помещения.

### 2.1 Помещение



### ПРЕДУПРЕЖДЕНИЕ

Излизащ хладилен агент и масло!

Пожар. Използваният хладилен агент е безвреден за околната среда, но лесно запалим. Съдържащото се масло също е лесно запалимо. Излизащи хладилен агент и масло могат да се възпламенят при съответно по-висока концентрация и в контакт с външен източник на топлина.

- Пазете от повреди тръбите на охлаждащия кръг и компресора.

- Когато уредът се постави в много влажна среда, върху външната страна на уреда може да кондензира вода. Грижете се постоянно да има добра вентилация на мястото на поставяне.
- Колкото повече охлаждащо вещество има в уреда, толкова по-голямо трябва да бъде помещението, в което се намира уредът. В прекалено малки помещения при теч може да се образува запалима смес от газ и въздух. За 8 g охлаждащо вещество помещението за поставяне трябва да бъде май-малко с размери 1 m<sup>3</sup>. Информация за съдържащото се охлаждащо вещество има на идентификационната табелка във вътрешността на уреда.

## 2.1.1 Основа в помещението

- Подът на мястото на поставяне на уреда трябва да бъде хоризонтален и равен.
- Основата на уреда трябва да е на същата височина като на околния под.

## 2.1.2 Позициониране в помещението

- Не поставяйте уреда в зони с директно слънчево лъчение, близо до печки, радиатори и подобни.
- Поставяйте уреда със задната страна към стената, а при използване на приложените разпънки за стена (виж по-долу) - винаги заедно с тях директно към стената.

## 2.2 Интегриране на уреда във вградена кухня

Уредът може да е обграден с кухненски шкафове.

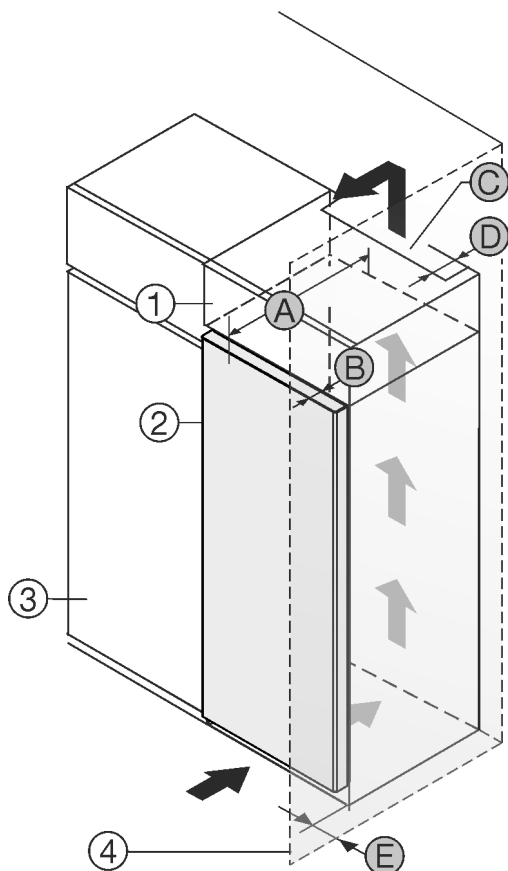


Fig. 1

- (1) Шкаф-пристройка\*
- (2) Уред\*
- (3) Кухненски шкаф\*
- (4) Стена\*
- (A) Дълбочина на уреда\*
- (B) Дълбочина на вратата\*
- (C) Вентилационно напречно сечение\*
- (D) Разстояние до гърба на уреда\*
- (E) Разстояние до страната на уреда\*

A [mm]*	B [mm]*	C [cm <sup>2</sup> ]*	D [mm]*	E [mm]*
675 x	75	най-малко300	най-малко50	най-малко40

Поставете уреда непосредствено до кухненския шкаф Fig. 1 (3).\*

Поставете уреда с разстояние от 5 cm между уреда и кухненския шкаф Fig. 1 (3).\*

От задната страна на шкафа-пристройка трябва да има вентилационен отвор с дълбочина Fig. 1 (D) по цялата ширина на шкафа-пристройка.\*

Под тавана на помещението трябва да е спазено сечението за вентилация Fig. 1 (C).\*

Когато уредът се поставя с пантите до стена Fig. 1 (4), разстоянието между уреда и стената трябва да е поне 40mm. Това отговаря на разстоянието, с което дръжките стърчат при отворена врата.\*

### Указание

През сервизната служба можете да се снабдите с комплект за ограничаване на ъгъла на отваряне на вратата до 90° при уреди с плавно затваряне.

Уверете се, че са спазени следните условия:

- Размерите на нишата са спазени .
- Изискванията за вентилация са спазени (виж 4 Изисквания за вентилация) .

## 2.3 Поставяне на няколко уреда

### ВНИМАНИЕ

Опасност от увреждане от кондензирана вода!

- Не поставяйте уреда директно до друг хладилник/фризер .

Уредите са проектирани за различни начини на поставяне. Комбинирайте уреди само тогава, когато уредите са разработени за тази цел. Следната таблица показва възможните начини на поставяне в зависимост от модела:

Начин на поставяне	Модел
Единично	Всички модели
Side-by-Side (SBS)	Модели, чието наименование на модела започва с <b>S...</b> Позиционирането можете да видите на приложеното поставяне тип SBS.
Един до друг с разстояние от 70 mm между уредите	Всички модели без отопление на страничните стени

Ако това разстояние не се спазва, между страничните стени на уредите се образува конденз.

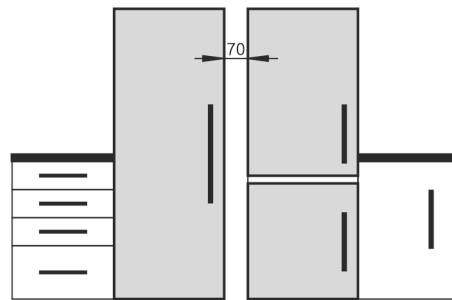


Fig. 2

Сглобете уредите съгласно отделната инструкция за монтаж.

# Монтажни размери

## 2.4 Електрическо свързване



### ПРЕДУПРЕЖДЕНИЕ

Опасност от пожар поради късо съединение!

Ако захранващият кабел/щепселът на уреда или на някой друг уред и задната част на уреда се допират, захранващите кабели/щепсели могат да се повредят поради вибрациите на уреда, така че да се стигне до късо съединение.

- ▶ Поставете уреда така, че той да не се допира до щепсели или захранващи кабели.
- ▶ Към контакти в зоната на задната страна на уреда, не включвайте нито самия уред, нито други уреди.

## 3 Монтажни размери

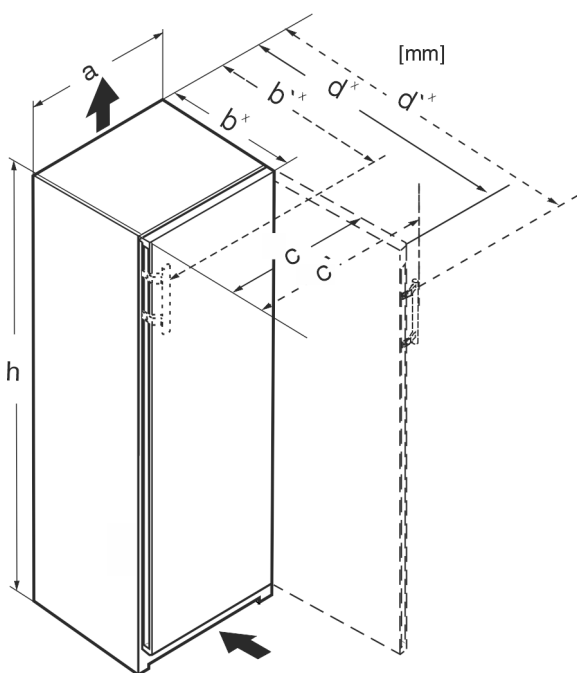


Fig. 3

	h	a	b	b'	c	c'	d	d'
RBa 4250	1255	597	675 <sup>x</sup>	719 <sup>x</sup>	609 <sup>x</sup>	654	1215 <sup>x</sup>	1222 <sup>x</sup>
FN/d 42..	1255	597	675 <sup>x</sup>	719 <sup>x</sup>	609 <sup>x</sup>	654	1215 <sup>x</sup>	1222 <sup>x</sup>
FNd/c 46..	1455	597	675 <sup>x</sup>	719 <sup>x</sup>	609 <sup>x</sup>	654	1215 <sup>x</sup>	1222 <sup>x</sup>
FNd/c 50..	1655	597	675 <sup>x</sup>	719 <sup>x</sup>	609 <sup>x</sup>	654	1215 <sup>x</sup>	1222 <sup>x</sup>
R(sd)d 5250	1855	597	675 <sup>x</sup>	719 <sup>x</sup>	609 <sup>x</sup>	654	1215 <sup>x</sup>	1222 <sup>x</sup>
RB(sd) (bsc)(d) 5250	1855	597	675 <sup>x</sup>	719 <sup>x</sup>	609 <sup>x</sup>	654	1215 <sup>x</sup>	1222 <sup>x</sup>
SR(B)sdd 5250	1855	597	675 <sup>x</sup>	719 <sup>x</sup>	609 <sup>x</sup>	654	1215 <sup>x</sup>	1222 <sup>x</sup>
RBstd 528i	1855	597	675 <sup>x</sup>	—	609 <sup>x</sup>	—	1217 <sup>x</sup>	—
SRB(bs) (st)d 528i	1855	597	675 <sup>x</sup>	—	609 <sup>x</sup>	—	1217 <sup>x</sup>	—
RBbsc 5280	1855	597	675 <sup>x</sup>	—	609 <sup>x</sup>	—	1217 <sup>x</sup>	—
SRBstd 5280	1855	597	675 <sup>x</sup>	—	609 <sup>x</sup>	—	1217 <sup>x</sup>	—
SRB(bs) (st)d 529i	1855	597	675 <sup>x</sup>	719 <sup>x</sup>	609 <sup>x</sup>	654	1215 <sup>x</sup>	1222 <sup>x</sup>

SRBsdd 5260	1855	597	675 <sup>x</sup>	719 <sup>x</sup>	609 <sup>x</sup>	654	1215 <sup>x</sup>	1222 <sup>x</sup>
S/FN/c/sdd /std/bsd 52..	1855	597	675 <sup>x</sup>	719 <sup>x</sup>	609 <sup>x</sup>	654	1215 <sup>x</sup>	1222 <sup>x</sup>

<sup>x</sup> При уреди с приложени детайли за отстояние от стената размерът се увеличава с 15 mm .

## 4 Изисквания за вентилация

### ВНИМАНИЕ

Опасност от повреди поради прегряване в следствие на недостатъчна вентилация!

При прекалено малка вентилация може да се повреди компресорът.

- ▶ Внимавайте да има достатъчна вентилация.
- ▶ Съблюдавайте изискванията за вентилация.

Ако уредът се интегрира във вградена кухня, следните изисквания за вентилация непременно трябва да се спазят:

- Дистанционни ребра на гърба на уреда служат за достатъчната вентилация. В крайната позиция те не трябва да се намират във вдлъбнатини или отвори.
- По принцип важи следното: колкото по-голямо е напречното сечение за вентилация, толкова по-икономично откъм разход на енергия работи уредът.

## 5 Транспортиране на уреда

- ▶ Транспортирайте уреда опакован.
- ▶ Транспортирайте уреда в изправено положение.
- ▶ Не транспортирайте уреда сами.

## 6 Транспортиране на уреда

- ▶ Транспортирайте уреда опакован.
- ▶ Транспортирайте уреда в изправено положение.
- ▶ Не транспортирайте уреда сами.

## 7 Разопаковане на уреда

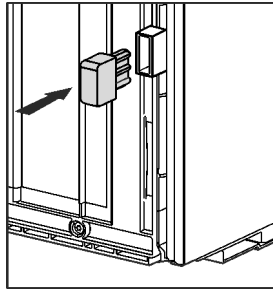
При констатиране на повреди по уреда незабавно се обърнете към доставчика, още преди да го включите.

- ▶ Проверете уреда и опаковката за транспортни щети. Обърнете се незабавно към доставчика, ако предполагате наличието на каквито и да е щети.
- ▶ Отстранете всички материали от гърба или страничните стени на уреда, които биха могли да попречат на правилния монтаж, съотв. вентилация.
- ▶ Отстранете всички защитни фолиа от уреда. При това не използвайте остри предмети!
- ▶ Извадете свързващия кабел от задната страна на уреда. При това махнете кабелния държател, иначе възникват шумове от вибрация!

## 8 Монтаж на детайли за отстояние от стената

Трябва да се използват дистанционните елементи, за да се постигне обявения разход на енергия, както и да се предотврати конденз при висока околна влажност. Чрез тях дълбочината на уреда се увеличава с ок. 15 mm. Уредът е напълно функционален и без използване на дистанционните елементи, но има малко по-висок разход на енергия.

- ▶ При уред с приложени детайли за отстояние от стената, монтирайте тези детайли за отстояние от стената отляво и отдясно долу от задната страна на уреда.



## 9 Поставяне на уреда



### ВНИМАНИЕ

Опасност от нараняване!

- ▶ Уредът трябва да бъде транспортиран от две лица до неговото място за монтаж.



### ВНИМАНИЕ

Опасност от нараняване и повреда!

Вратата може да се удари в стената и по този начин да се повреди. При стъклени врати повреденото стъкло може да доведе до наранявания!

- ▶ Осигурете вратата срещу удряне в стената. Монтирайте на стената ограничител за врата, напр. филцов ограничител.
- ▶ През сервизната служба можете допълнително да поръчате ограничител за отварянето на вратата до 90°.



### ПРЕДУПРЕЖДЕНИЕ

Нестабилен уред!

Опасност от нараняване и повреда. Уредът може да се преобърне.

- ▶ Закрепете уреда в съответствие с инструкцията за употреба.



### ПРЕДУПРЕЖДЕНИЕ

Опасност от пожар и повреда!

- ▶ Не поставяйте върху уреда уреди, излъчващи топлина, например микровълнови печки, тостери и др.!

Уверете се, че са спазени следните предпоставки:

- Премествайте уреда единствено в незаредено състояние.
- Поставяйте уреда единствено с помощник.

## 10 Нивелиране на уреда



### ВНИМАНИЕ

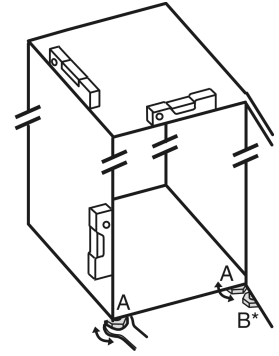
Опасност от наранявания и повреди поради преобръщане и изпадане на вратата на уреда!

Ако допълнителното регулируемо краче на долната лагерна опора не приляга правилно на пода, вратата може да изпадне или уредът да се преобърне. Това може да доведе до материални щети и наранявания.

- ▶ Развийте допълнителното регулируемо краче на лагерната опора, докато то опре в пода.
- ▶ След това завъртете с още 90°.

- ▶ Нивелирайте уреда стабилно и хоризонтално чрез крачетата (A) с предоставения гаечен ключ и с помощта на нивелир.

- ▶ След това подпрете вратата: Развийте крачето при лагерната стойка (B), докато опре в пода, след това го завъртете още 90°.



- ▶ След това подпрете вратата: Развийте с гаечен ключ SW10 крачето от лагерната стойка (B), докато опре в пода, след това го завъртете още 90°.

## 11 След поставянето

- ▶ Отлепете защитното фолио от външната страна на корпуса.
- ▶ Отлепете защитното фолио от декоративните лайстни.
- ▶ Отлепете защитното фолио от декоративните лайстни и лицата на чекмеджетата.
- ▶ Отлепете защитното фолио от задната стена от неръждаема стомана.
- ▶ Отстранете всички транспортни осигуровки.
- ▶ Почистете уреда.
- ▶ Запишете тип (модел, номер), обозначение на уреда, номер на уреда/сериен номер, дата на закупуване и адрес на търговеца в предвидените за това полета.

## 12 Поставяне на уреда



### ВНИМАНИЕ

Опасност от нараняване!

- ▶ Уредът трябва да бъде транспортиран от две лица до неговото място за монтаж.



### ПРЕДУПРЕЖДЕНИЕ

Нестабилен уред!

Опасност от нараняване и повреда. Уредът може да се преобърне.

- ▶ Закрепете уреда в съответствие с инструкцията за употреба.



### ПРЕДУПРЕЖДЕНИЕ

Опасност от пожар и повреда!

- ▶ Не поставяйте върху уреда уреди, излъчващи топлина, например микровълнови печки, тостери и др.!

По възможност възложете на специалист монтажа на уред в кухненското обзавеждане.

Не поставяйте уреда без помощник.

### 12.1 След поставянето

- ▶ Отстранете всички транспортни осигуровки.

## Изхвърляне на опаковката

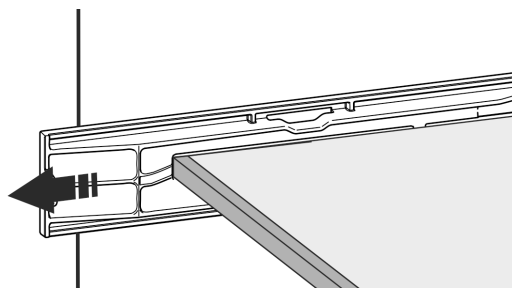


Fig. 4

- Почистете уреда (вижте Инструкцията за експлоатация, Почистване на уреда).

## 13 Изхвърляне на опаковката



### ПРЕДУПРЕЖДЕНИЕ

Опасност от задушаване от опаковъчен материал и фолио!

- Не оставяйте децата да си играят с опаковъчния материал.

Опаковката е произведена от рециклируеми материали:



- Велпапе/картон
- Елементи от пенест полистирол
- Фолиа и торбички от полиетилен
- Чембероващи ленти от полипропилен
- скована с пирони дървена рамка със стъкло от полиетилен\*
- Занесете опаковъчния материал на официално място за събиране на отпадъци.

## 14 Пояснение на използваните символи

	При тази операция съществува опасност от нараняване! Съблюдавайте указанията за безопасност!
	Инструкцията важи за множество модели. Изпълнете тази стъпка, само ако тя се отнася за вашия уред.
	За монтажа моля съблюдавайте изчерпателното описание в текстовата част на инструкцията.
	Разделът важи или за уред с една врата, или за уред с две врати.
	Изберете между алтернативните възможности: Уред с посока на отваряне на вратата дясно или уред с посока на отваряне на вратата ляво.
	При IceMaker и/или InfinitySpring е необходима монтажна стъпка.

	Само разхлабете винтовете или леко ги завийте.
	Завинтете здраво винтовете.
	Проверете дали следващата работна стъпка е необходима за Вашия модел.
	Проверете правилния монтаж, правилното закрепване на използваните конструктивни елементи.
	Измерете предварително зададения размер и го коригирайте, ако е необходимо.
	Инструмент за монтажа: Измервателна пръчка
	Инструмент за монтажа: Акумулаторна отвертка и накрайник
	Инструмент за монтажа: Нивелир
	Инструмент за монтажа: Гаечен ключ с размер SW 7 и SW 10
	За тази работна стъпка са необходими две лица.
	Работната стъпка се извършва при маркираното място на уреда.
	Помощни средства за монтажа: Канал
	Помощни средства за монтажа: Ъгълник
	Помощни средства за монтажа: Отвертка

	Помощни средства за монтажа: Ножица
	Помощни средства за монтажа: Маркер, изтриващ се
	Торбичка с принадлежности: Извадете конструктивните елементи
	Изхвърлете според изискванията ненужните конструктивни елементи.

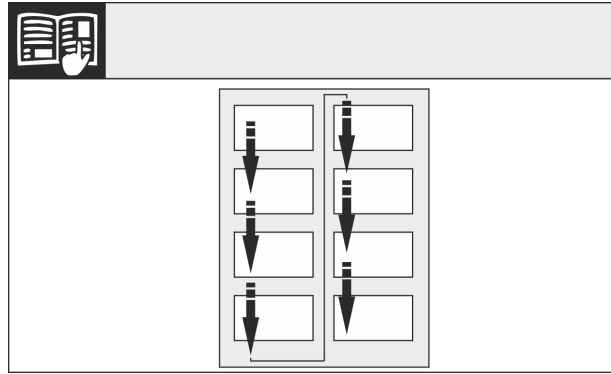


Fig. 6

Съблюдавайте посоката на четене.

## 15.1 Сваляне на затварящия демпфер

## 15 Промяна посоката на отваряне на вратата

Инструмент



Fig. 5



### ПРЕДУПРЕЖДЕНИЕ

Опасност от нараняване поради падаща врата!

Ако лагерните детайли не са завинтени достатъчно здраво, вратата може да падне. Това може да доведе до тежки наранявания. Освен това е възможно вратата да не се затваря, така че уредът няма да охлажда правилно.

► Завийте здраво лагерните стойки/лагерните болтове с 4 Nm.

► Проверете и при нужда притегнете всички винтове.

### ВНИМАНИЕ

Опасност от повреждане за Side-by-Side уреди вследствие на конденз!

Определени уреди могат да се монтират като Side-by-Side комбинации (два уреда един до друг).

Ако Вашият уред е от типа **Side-by-Side (SBS)**:

► Изградете комбинация от SBS съгласно приложената листовка.

Когато е зададено **разположението на уредите** :

► Не променяйте посоката на отваряне.

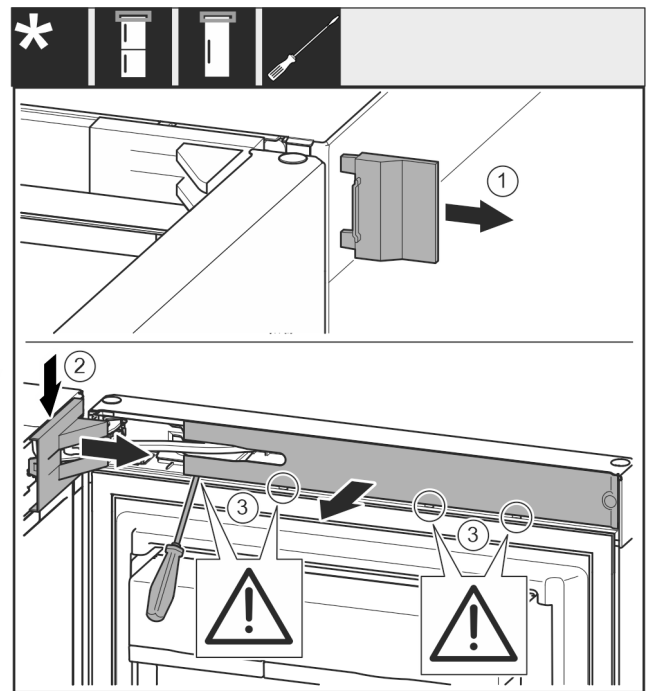


Fig. 7

► Отворете вратата.

### ВНИМАНИЕ

Опасност от повреда!

Когато уплътнението на вратата се повреди, вратата може да не се затваря добре, и охлаждането да е недостатъчно.

► Не повреждайте уплътнението на вратата с отвертката!

► Свалете външния капак. Fig. 7 (1)

► Освободете и развийте капака на лагерната стойка. Свалете капака на лагерната стойка. Fig. 7 (2)

► Освободете капачката с плоска отвертка и я завъртете настрана. Fig. 7 (3)

## Промяна посоката на отваряне на вратата

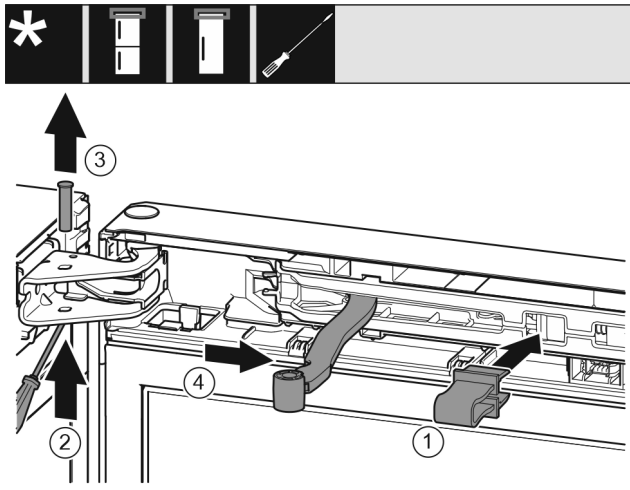


Fig. 8



### ВНИМАНИЕ

Опасност от приклещване поради сгъващия се шарнир!

► Фиксирайте предпазителя.

- Фиксирайте предпазителя в отвора. Fig. 8 (1)
- С отвертката избутайте болта. Fig. 8 (2)
- Извадете болта нагоре. Fig. 8 (3)
- Завъртете шарнира в посока към вратата. Fig. 8 (4)

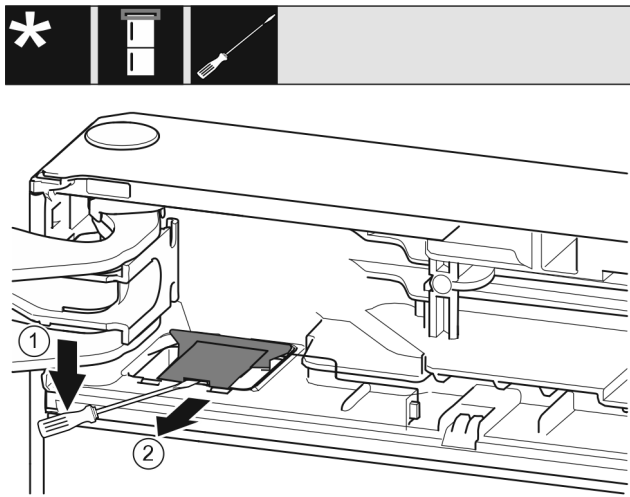


Fig. 9

- С плоска отвертка освободете и повдигнете капака. Fig. 9 (1)
- Извадете капака. Fig. 9 (2)

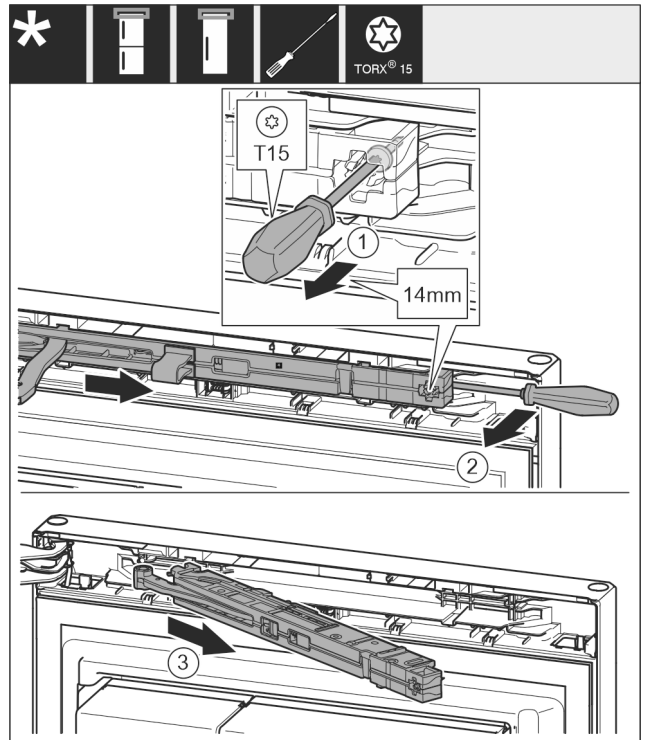


Fig. 10

- С отвертка T15 отвийте винта на блока на затварящия демпфер с ок. 14 mm. Fig. 10 (1)
- От страната на дръжката вкарайте отвертка зад блока на затварящия демпфер и завъртете напред. Fig. 10 (2)
- Издърпайте блока на затварящия демпфер. Fig. 10 (3)

## 15.2 Сваляне на вратата

### Указание

- Махнете продуктите от вратата преди свалянето на вратата, за да не паднат продукти.

За всички уреди:



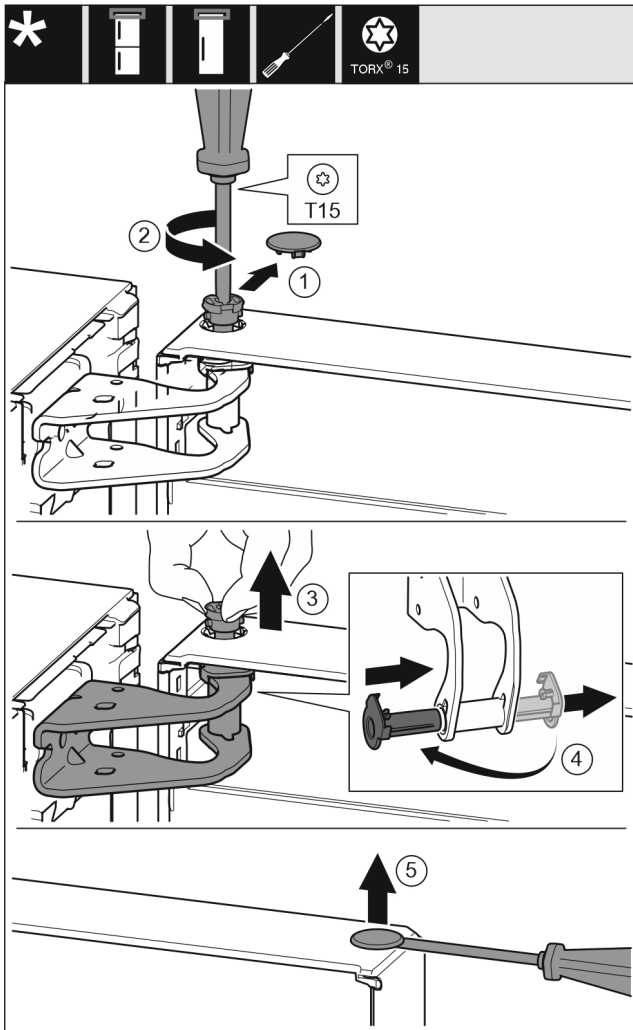


Fig. 11



## ВНИМАНИЕ

Опасност от нараняване при падане на вратата!

- ▶ Задържайте добре вратата.
  - ▶ Внимателно поставяйте вратата.
- 
- ▶ Свалете внимателно предпазния капак. Fig. 11 (1)
  - ▶ С отвертка T15 отвийте малко болта. Fig. 11 (2)
  - ▶ Задръжте здраво вратата и извадете болта с пръсти. Fig. 11 (3)
  - ▶ Извадете лагерната втулка от водача. Поставете от другата страна и фиксирайте. Fig. 11 (4)
  - ▶ Повдигнете вратата и я сложете настрани.
  - ▶ С плоска отвертка внимателно повдигнете тапата от лагерната втулка на вратата и я извадете. Fig. 11 (5)

## 15.3 Обръщане на вратата на хладилната камера\*

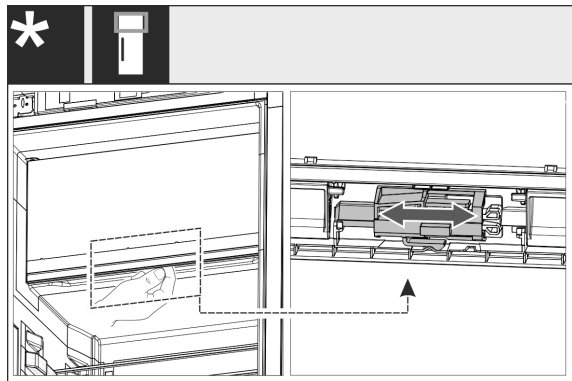


Fig. 12

- ▶ При уреди с една врата: Променете посоката на отваряне на вратата на отделениято с 4-звезди чрез преместване на лоста. При това вратата на отделениято с 4 звезди трябва да бъде затворена. Преместете лоста от долу на гърба на вратата.

## 15.4 Преместване на горните лагерни детайли

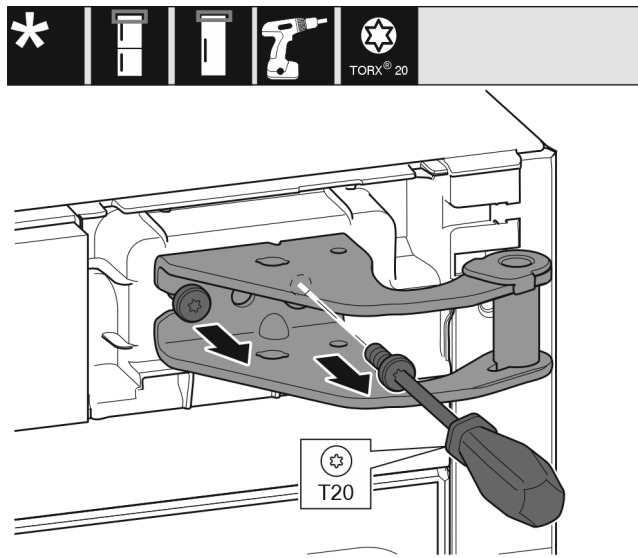


Fig. 13

- ▶ С отвертка T20 отвийте двата винта.
- ▶ Повдигнете и отстранете лагерната стойка.

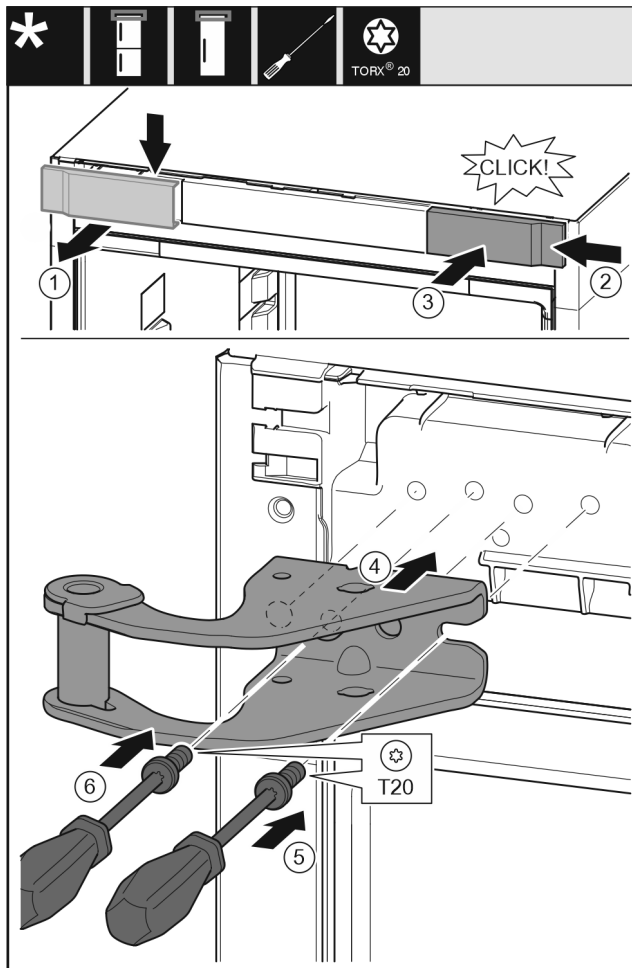


Fig. 14

- ▶ Свалете капака от горе напред. Fig. 14 (1)
- ▶ Закачете капака, завъртян на 180°, от другата страна отдясно. Fig. 14 (2)
- ▶ Фиксирайте капака. Fig. 14 (3)
- ▶ Поставете горната лагерна стойка. Fig. 14 (4)
- ▶ С отвертка T20 поставете винта и го затегнете. Fig. 14 (5)
- ▶ С отвертка T20 вкарайте винта и го затегнете. Fig. 14 (6)

## 15.5 Преместване на долните лагерни детайли

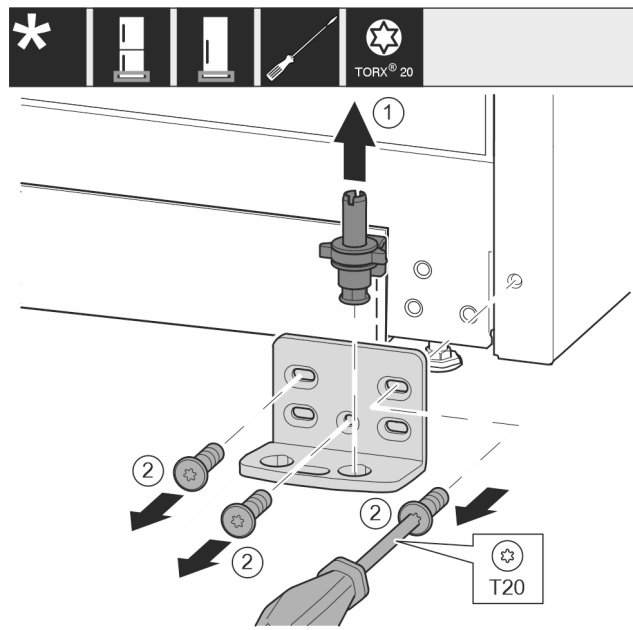


Fig. 15

- ▶ Извадете изцяло нагоре лагерния болт. Fig. 15 (1)
- ▶ Отвийте винтовете с отвертка T20 и свалете лагерната стойка. Fig. 15 (2)

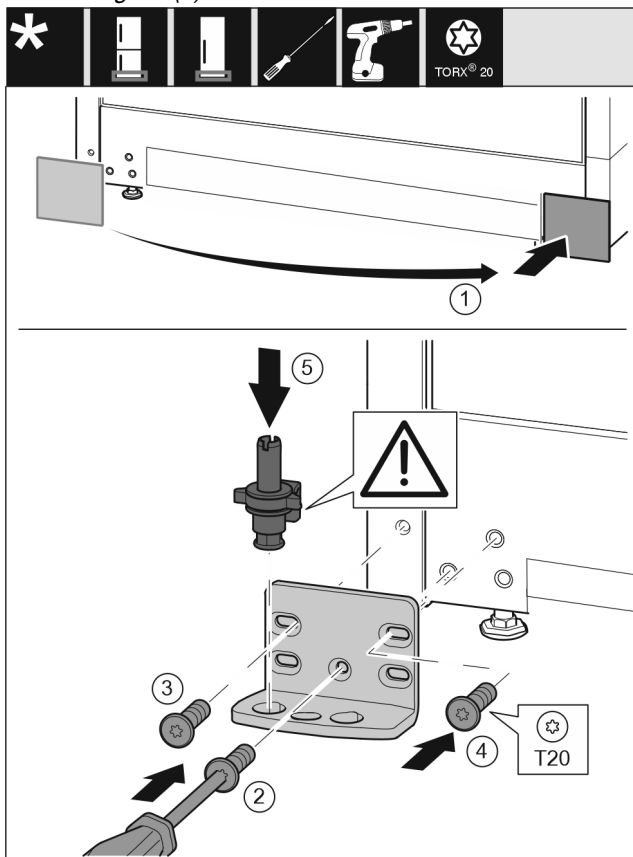


Fig. 16

- ▶ Свалете капака и го поставете от другата страна. Fig. 16 (1)
- ▶ Поставете лагерната стойка от другата страна и я завийте с помощта на отвертка T20. Започнете с винт 2 долу в средата. Fig. 16 (2)
- ▶ Затегнете винт 3 и 4. Fig. 16 (3,4)

# Промяна посоката на отваряне на вратата

- ▶ Вкарайте изцяло лагерния болт. При това обърнете внимание на това, фиксиращата гърбица да сочи назад. Fig. 16 (5)

## 15.6 Преместване на дръжките\*

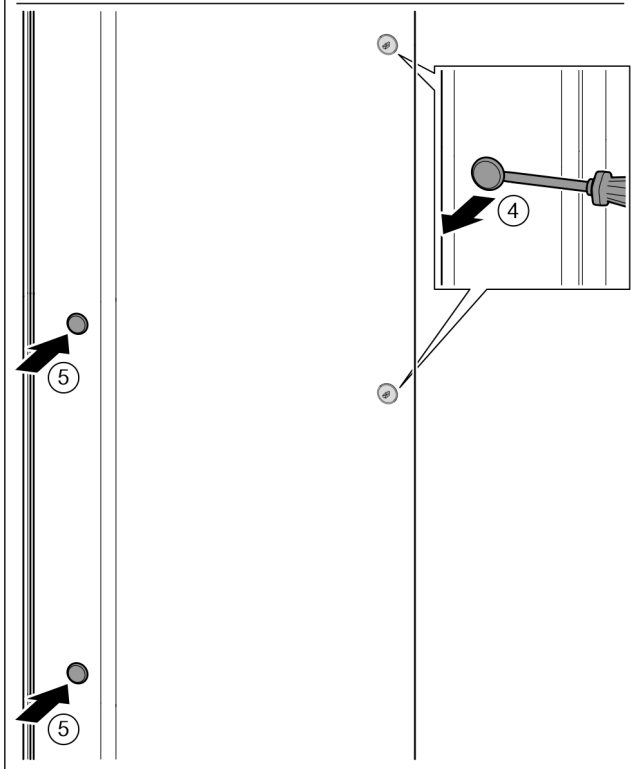
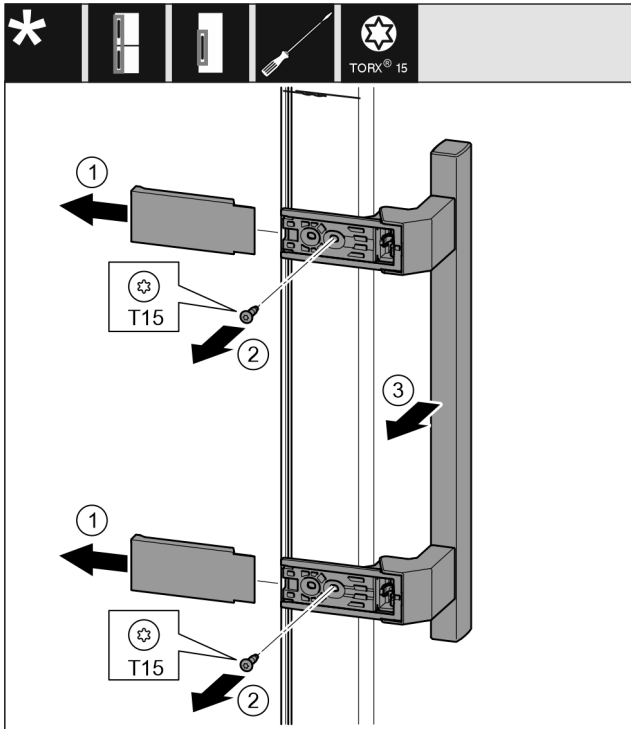


Fig. 17

- ▶ Свалете капака. Fig. 17 (1)
- ▶ Отвийте винтовете с отвертка T15. Fig. 17 (2)
- ▶ Свалете дръжката. Fig. 17 (3)
- ▶ С плоска отвертка внимателно повдигнете страничната тапа и я извадете. Fig. 17 (4)
- ▶ Отново поставете тапата от другата страна. Fig. 17 (5)

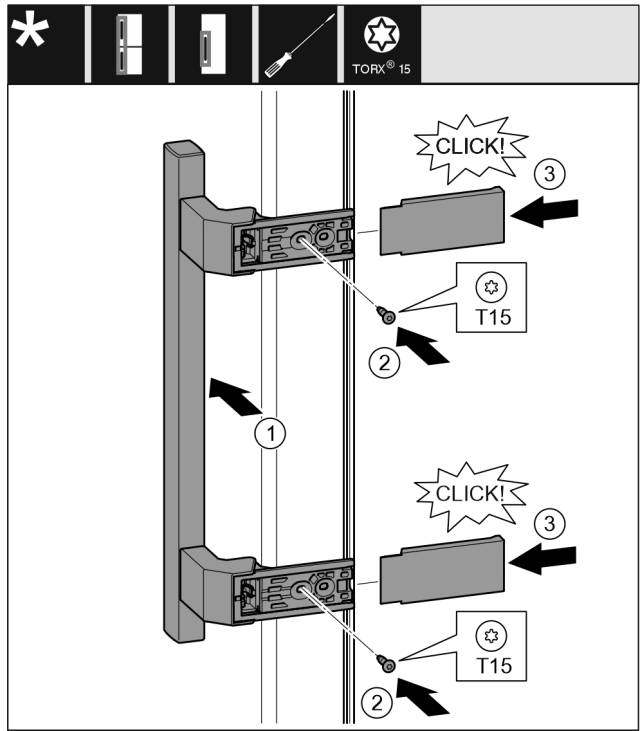


Fig. 18

- ▶ Поставете дръжката от другата страна. Fig. 18 (1)
- ▶ Отворите за винтове трябва да са точно един над друг.
- ▶ Затегнете винтовете с отвертка T15. Fig. 18 (2)
- ▶ Поставете отстрани капците и ги нахлузете. Fig. 18 (3)
- ▶ Обърнете внимание на доброто фиксиране.

## 15.7 Монтаж на вратата

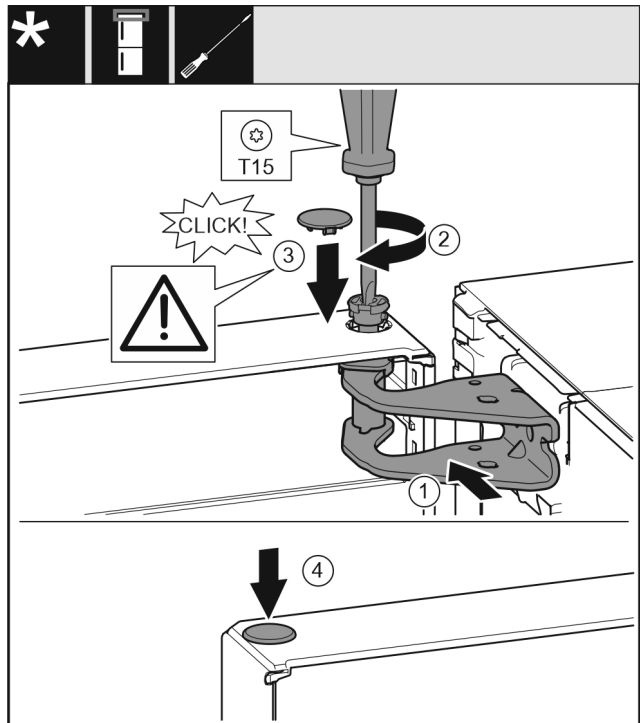


Fig. 19

- ▶ Поставете вратата върху долния лагерен болт.
- ▶ Регулирайте вратата горе спрямо отвора в лагерната стойка. Fig. 19 (1)
- ▶ Поставете болта и затегнете здраво с отвертка T15. Fig. 19 (2)

## Промяна посоката на отваряне на вратата

- ▶ Монтаж на предпазния капак за осигуряване на вратата: Поставете предпазния капак и проверете дали той е допрян до вратата. В противен случай поставете изцяло болта. *Fig. 19 (3)*
- ▶ Поставете тапата. *Fig. 19 (4)*

### 15.8 Регулиране на вратата



#### ПРЕДУПРЕЖДЕНИЕ

Опасност от нараняване поради падаща врата!

Ако лагерните детайли не са завинтени достатъчно здраво, вратата може да падне. Това може да доведе до тежки наранявания. Освен това е възможно вратата да не се затвори, така че уредът няма да охлажда правилно.

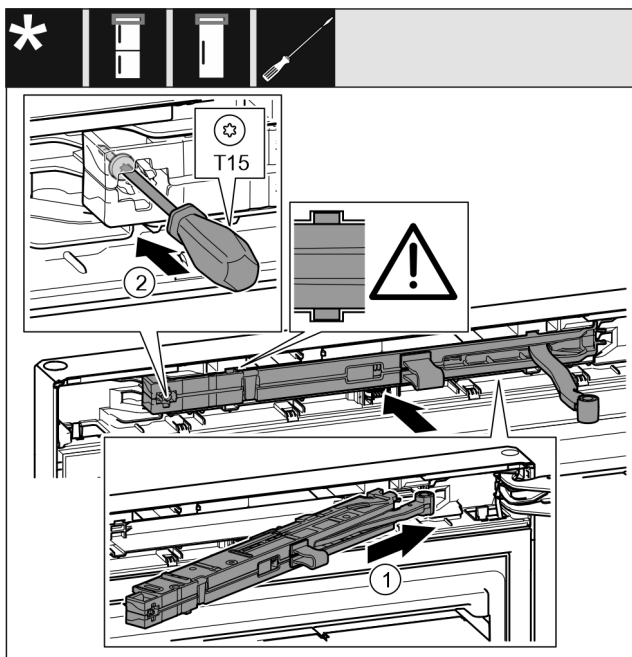
▶ Завийте здраво лагерните стойки с 4 Nm.

▶ Проверете и при нужда дозатегнете всички винтове.

- ▶ При нужда регулирайте вратата чрез двата удължени отвора в лагерната стойка долу, успоредно на корпуса на уреда. За тази цел отвийте средния винт в лагерната стойка долу с приложения инструмент T20. Разхлабете малко останалите винтове с инструмента T20 или с отвертка T20 и регулирайте чрез удължените отвори.

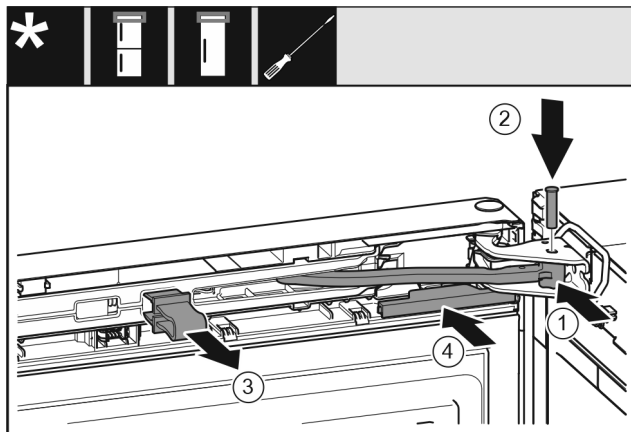
- ▶ Подпиране на вратата: Развийте с гаечен ключ размер 10 крачето от лагерната стойка долу, докато опре в пода, след това го завъртете с още 90°.

### 15.9 Монтаж на затварящия демпфер



*Fig. 20*

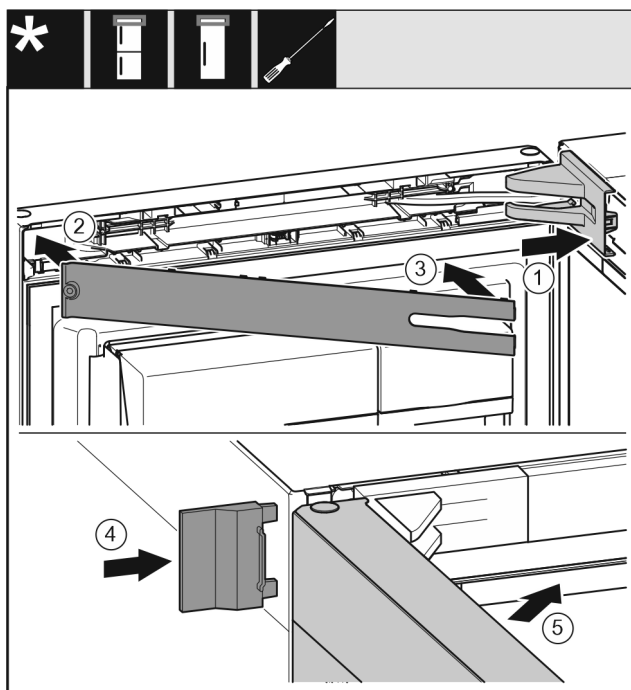
- ▶ Вкарайте блока на затварящия демпфер от страната на лагерната стойка докрай под ъгъл в отвора. *Fig. 20 (1)*
- ▶ Вкарайте изцяло блока.
- ▷ Блокът е позициониран правилно, когато реброто на блока на затварящия демпфер е във водача във корпуса.
- ▶ Затегнете винта с отвертка T15. *Fig. 20 (2)*



*Fig. 21*

Вратата е отворена на 90°.

- ▶ Завъртете шарнира в лагерната стойка. *Fig. 21 (1)*
- ▶ Поставете болта в лагерната стойка и шарнира. При това обърнете внимание на това, фиксиращата гърбица да е легнала правилно в жлеба. *Fig. 21 (2)*
- ▶ Свалете предпазителя. *Fig. 21 (3)*
- ▶ Нахлузете капака. *Fig. 21 (4)*



*Fig. 22*

- ▶ Поставете и фиксирайте капака на лагерната стойка, при нужда внимателно го натиснете настрани. *Fig. 22 (1)*
- ▶ Поставете капачката. *Fig. 22 (2)*
- ▶ Завъртете навътре капачката и я фиксирайте. *Fig. 22 (3)*
- ▶ Нахлузете външния капак. *Fig. 22 (4)*
- ▶ Затворете горната врата. *Fig. 22 (5)*

## 16 Свързване към водопровода\*



### ПРЕДУПРЕЖДЕНИЕ

Ток във връзка с вода!

Токов удар.

- ▶ Преди свързване към водопровод: Отделете уреда от контакта.
- ▶ Преди свързване към захранващи водопроводи: Спрете водоснабдяването.
- ▶ Свързването към водопроводната мрежа за питейна вода може да се извършва само от квалифициран специалист по газова и водна инсталация.



### ПРЕДУПРЕЖДЕНИЕ

Замърсена вода!

Отравяния.

- ▶ Свързвайте само към захранването с питейна вода.

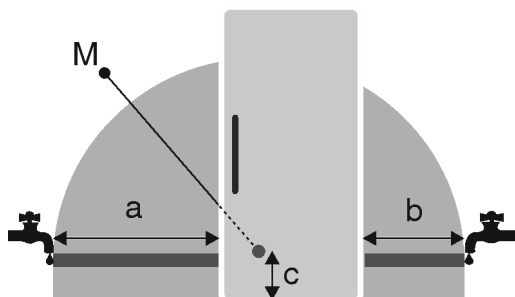


Fig. 23\*

a*	b*	c*	M*
~ 1000 mm	~ 800 mm	~ 150 mm	Електромагнитен вентил

Водното съединение и входящият електромагнитен вентил на уреда са подходящи за налягане на водата до 1 MPa (10 bar).

За безупречно функциониране (дебит, размер на ледени кубчета, ниво на шум) спазвайте следните данни:

Налягане на водата:	
bar	MPa
1,5 до 6,2	0,15 до 0,62

Налягане на водата при използване на воден филтър:

bar	MPa
2,8 до 6,2	0,28 до 0,62

Ако налягането е по-високо от 0,62 MPa (6,2 bar): Свържете предварително редуцирвентил.

Уверете се, че са спазени следните условия:

- Налягането на водата е спазено.
- Подаването на вода към уреда се извършва през водопровода за студена вода, който поддържа работното налягане и отговаря на хигиенните норми.
- Използва се приложенияят маркуч. Стари маркучи се изхвърлят.\*
- Във фитинга на маркуча има цедка с уплътнение.\*
- Между маркуча и извода на домашния водопровод има спирателен кран, за да може в случай на необходимост да се прекъсне подаването на вода.

- Спирателният кран се намира извън зоната на задната страна на уреда и е леснодостъпен, за да може уредът да се вкара възможно най-назад и кранът да може да бъде спрян бързо при нужда. Отстоянията са спазени.
- Всички уреди и приспособления, които се използват за подаване на вода, отговарят на действащите разпоредби в съответната страна.
- Задната страна на уреда е достъпна.
- Не повреждайте и не прегъвайте маркуча при поставянето.

### Указание

Маркуч различна дължина се предлага като принадлежност.\*

## 17 Свързване на водното съединение\*

### Свързване на маркуч към уреда

Електромагнитният вентил се намира долу от задната страна на уреда. Той е с присъединителна резба R3/4.

- ▶ Изтеглете капака (2).
- ▶ Улеснен монтаж: Положете правия край на маркуча (7) наляво върху пода.
- ▶ Плъзнете докрай и задръжте гайката (4) над огънатия край на маркуча (3).

### ВНИМАНИЕ

Повредени навивки на резбата на електромагнитния вентил!

Електромагнитният вентил не е херметичен: Може да излезе вода.

- ▶ Поставете гайката Fig. 24 (1) внимателно и я навийте на резбата право.

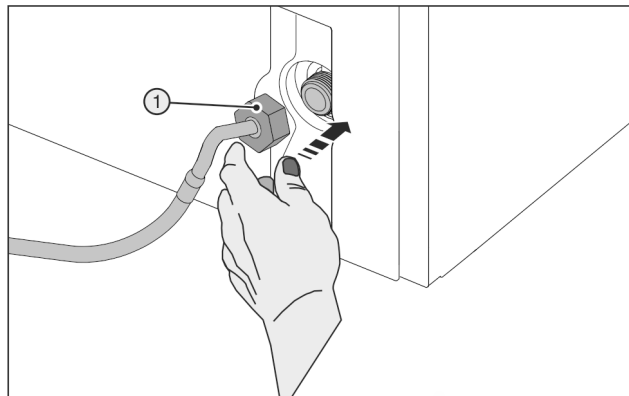


Fig. 24

- ▶ Поставете внимателно гайката Fig. 24 (1) и с два пръста я завинтете права върху резбата, докато се постигне добро, здраво прилягане.



### ПРЕДУПРЕЖДЕНИЕ

Счупен помощен инструмент (5)!

Порезни наранявания.

- ▶ Използвайте помощния инструмент (5) само при стайна температура.

- ▶ Затегнете гайката Fig. 24 (1) с помощен инструмент (5) по посока на часовниковата стрелка, докато максималният въртящ момент бъде достигнат и помощният инструмент (5) превърти.

### Свързване на маркуч към спирателния кран

- ▶ Завинтете гайката (7) върху спирателния кран (8).

## Свързване на уреда



### ПРЕДУПРЕЖДЕНИЕ

Счупен помощен инструмент (5)!

Порезни наранявания.

► Използвайте помощния инструмент (5) само при стайна температура.

► Затегнете гайката (7) с помощен инструмент (5) по посока на часовниковата стрелка, докато максималният въртящ момент бъде достигнат и помощният инструмент (5) превърти.

► Закачете халката (6) в помощния инструмент (5) и закрепете към маркуча от неръждаема стомана за съхранение.

### Проверка на водопроводната система

► Отворете бавно спирателния кран (8) на подаването на водата.

► Проверете за херметичност цялата водопроводна система.

► Почистете IceMaker (вижте Инструкция за експлоатация, Поддръжка).

### Обезвъздушаване на водопроводната система

Обезвъздушаването трябва да се извърши при:

- Първоначално пускане в експлоатация
- Смяна на резервоара за вода InfinitySpring

Уверете се, че са изпълнени следните предпоставки:

- Уредът е напълно свързан
- Поставен е резервоар за вода (вижте Инструкция за експлоатация, Поддръжка)
- Поставен е воден филтър (вижте Инструкция за експлоатация, Поддръжка)
- Уредът е включен
- Отворете вратата на уреда
- Притиснете чаша към долния край на дозатора InfinitySpring.
- ▷ Горната част се премества навън и въздух или вода потича в чашата.
- Продължете процеса, докато водата започне да тече на равномерна струя в чашата.
- ▷ В системата вече няма въздух.
- Почистете InfinitySpring (вижте Инструкция за експлоатация, Поддръжка).

## 18 Свързване на уреда



### ПРЕДУПРЕЖДЕНИЕ

Неправилно свързване!

Опасност от пожар.

- Не използвайте удължителни кабели.
- Не използвайте разпределителни лайстни.

### ВНИМАНИЕ

Неправилно свързване!

Повреда на електрониката.

- Не използвайте островен инвертор.
- Не използвайте енергоспестяващи щепсели.

### Указание

Използвайте единствено доставения захранващ проводник.

- По-дълъг захранващ проводник може да се поръча от клиентската служба.

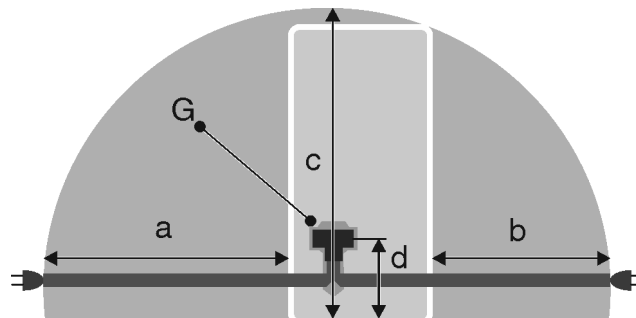


Fig. 25

a	b	c	d	G
~ 1800 mm	~ 1400 mm	~ 2100 mm	~ 200 mm	Щепсел на уреда

Уверете се, че са изпълнени следните предпоставки:

- Видът на тока и напрежението на мястото на поставяне трябва да съответстват на параметрите от идентификационната табелка.
- Контактът трябва да бъде заземен и електрически безопасен според изискванията.
- Токът за задействане на предпазителя трябва да е между 10 и 16 А.
- Трябва да има лесен достъп до контакта.
- Контактът трябва да е извън зоната на задната страна на уреда и в рамките на дефинираната зона Fig. 25 (a, b, c).
- Проверете електрическото свързване.
- Включете щепсела на уреда Fig. 25 (G) от задната страна на уреда. Обърнете внимание на доброто фиксиране.
- Свържете щепсела към захранването с напрежение.
- ▷ На екрана се показва логото на Liebherr.
- ▷ Индикацията преминава към символа за режим на готовност.





[home.liebherr.com/fridge-manuals](https://home.liebherr.com/fridge-manuals)

**BG** хладилник с BioFresh

Дата на издаване: 20211208  
№ артикул-индекс: 7080530-00

Liebherr-Hausgeräte Marica EOOD  
Bezirk Plovdiv  
4202 Radinovo  
Bulgarien